



دولة الكويت  
وزارة التربية  
التوجيه الفني العام للاجتماعيات

العام الدراسي: ٢٠٢٣/٢٠٢٤م

زمن الإجابة: ساعتان وربع

عدد الأوراق : ( ٥ )

امتحان نهاية الفترة الدراسية الأولى  
لمقرر ( علم النفس وعلم الاجتماع )  
للفص الحادي عشر- القسم الأدبي



كمتروال القسم العلمي  
لجنة تقرير الدرجات

### نموذج الإجابة

السؤال الأول ( موضوعي ) ويتكون من ( أ - ب - ج - د ) :

( أ ) أكمل العبارات التالية بما يناسبها هما درست : ( ٤ درجات )

- ١- مادة كيميائية معقدة التركيب تفرزها الغدة مباشرة في الدم تسمى الهرمون ص ٢٢
- ٢- الهدف الموجود في البيئة الخارجية والذي يسعى الإنسان إلى الوصول إليه يسمى الباعث ص ٢٩
- ٣- إدراك العلاقات الرئيسية التي يتوقف عليها حل مشكلة ما يسمى الإستبصار ص ٦٩
- ٤- العالم العربي الذي كانت له البدايات الأولى والأساسية لعلم الاجتماع اسمه ابن خلدون ص ١٢١

( ب ) اكتب الرابط المناسب للعناصر التالية : ( ٤ درجات )

- ١- الغدة النخامية - الغدة الدرقية - البنكرياس - الغدة الكظرية  
ص ٣٣ ← الغدة الصماء
- ٢- التملك - السيطرة - الحاجة إلى التنافس - الحاجة إلى الإنجاز  
ص ٤٢ ← الدوافع الاجتماعية - الثانوية
- ٣- الخوف - القلق - الفرح - الغيرة  
ص ٤٩ ← الانفعالات
- ٤- الأسرة - المدرسة - المسجد - الأقران  
ص ١٢٩ ← مؤسسات التنشئة الاجتماعية

وزارة التربية



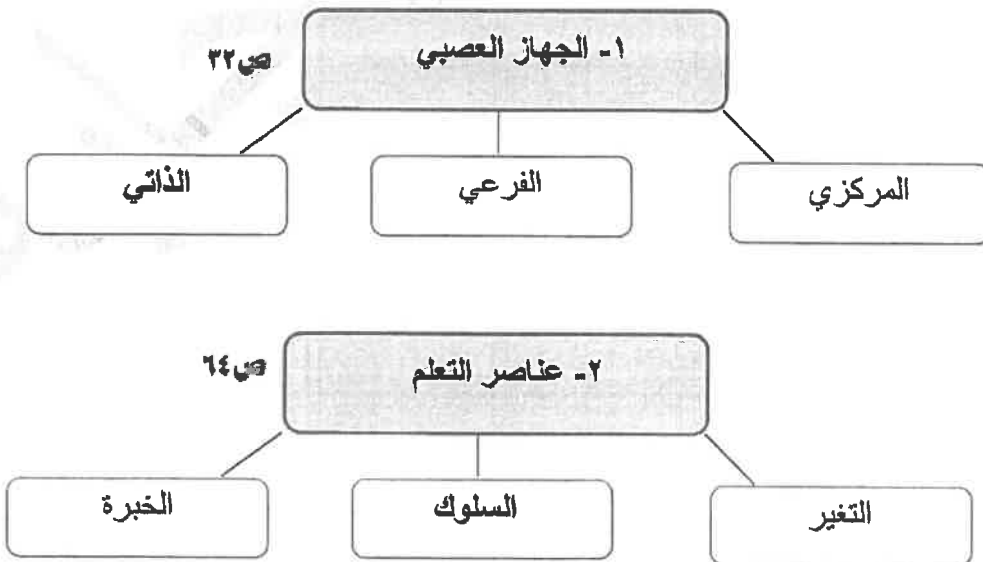
التوجيه الفني العام للاجتماعيات

تابع / السؤال الأول (الموضوعي) :

(ج) اختر للمجموعة (أ) ما يرتبط بها من المجموعة (ب) بوضع الرقم المناسب : (درجتان)

م	المجموعة (أ)	الرقم المناسب	المجموعة (ب)
١	المكان الذي يحتله الفرد في المجتمع والذي تحدد مسبقاً على أساس العمر أو الجنس أو النسب أو المهنة .	( ٤ )	التفاعل الاجتماعي ص ١٤٣
٢	مجموع السمات والخصائص المشتركة التي تميز أمة أو مجتمع أو وطن أو فرد معين عن غيره ويعتز بها .	( - )	الأدوار الاجتماعية ص ١٤٤
٣	العملية التي عن طريقها يسعى المجتمع لضمان امتثال جميع أعضائه للمعايير الاجتماعية السائدة .	( ١ )	المكانة الاجتماعية ص ١٤٤
٤	العمليات المتبادلة بين طرفين اجتماعيين أو أكثر في موقف اجتماعي معين .	( ٢ )	الهوية الاجتماعية ص ١٤٦
		( ٣ )	الضبط الاجتماعي ص ١٤٨

(د) أكمل المخططات السهمية التالية : (درجتان)



مركز إشراف القسم العلمي  
لجنة تقويم الدرجات



**السؤال الثاني : (مقالى) ويتكون من [ أ ، ب ، ج ] :**

**(أ) علل لما يلي : (درجتين)**

- ١- تسمية الغدة النخامية (بالمسيطرة أو القادة) .  
 - تتحكم في كثير من وظائف الجسم / تتحكم في إفراز الغدد الأخرى /  
 تتحكم في توقيت ومقدار نمو الجسم .  
 (درجة) ص ٣٣ ويكتفى بنقطة
- ٢- يؤدي انفعال الخوف وظيفة حيوية مهمة.  
 - فهو يدفع الإنسان الي الهرب من الخطر وإلى الحذر منه فيعينه ذلك على حفظ حياته.  
 (درجة) ص ٥٤

**(ب) اكتب فيما يلي : (٤ درجات)**

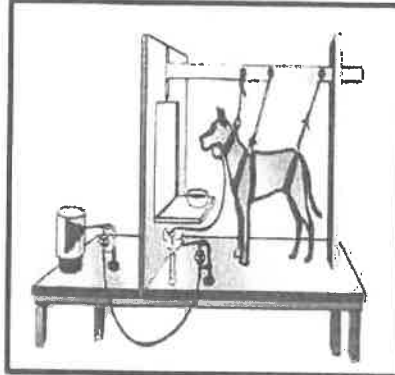
- ١ - خصائص الدوافع الفطرية .  
 - إنها عامة لدي جميع أفراد النوع .  
 - تعمل على بقاء الكائن العضوي واستمرار النوع .  
 - موجودة فطرياً وليست مكتسبة / توجد في الطفل منذ الولادة .  
 - تحدث نتيجة اختلاف في التوازن العضوي والكيميائي للبدن .  
 (درجتين) ص ٤٢ ويكتفى بنقطتين
- ٢- دور المسجد في عملية التنشئة الاجتماعية .  
 - تعليم الناس أمور دينهم .  
 - ترجمة تعاليم الدين الاسلامي إلى سلوك عملي على أرض الواقع .  
 - مساعدة الناس في حل مشكلاتهم الإنسانية .  
 - توحيد السلوك الاجتماعي للأفراد والتقريب بين طبقات المجتمع المختلفة بقصد خلق هوية إسلامية واحدة .  
 (درجتين) ص ١٤١ ويكتفى بنقطتين

**(ج) فرق بين كل مما يلي : (٤ درجات / لكل تعريف درجة)**

الملاحظة المنتظمة	ص ١٣١	الملاحظة البسيطة	ص ١٣٠
- تخضع للضبط العلمي ( الملاحظة العلمية الدقيقة )		- ملاحظة الظواهر كما تحدث تلقائياً	
الأسرة الممتدة	ص ١٤٠	الأسرة النوواة	ص ١٤٠
- الأسرة التي تشمل أكثر من جيل في وقت واحد، حيث تشمل الجد والجدة والأبناء وزوجاتهم والأحفاد . ويعيشون تحت سقف واحد.		- الأسرة التي تتكون من الزوج والزوجة والأبناء، ويعيشون في مكان مستقل.	

**السؤال الثالث: (مقالى) ويتكون من [ أ ، ب ، ج ] :**

**(أ) لاحظ الصورة المقابلة أمامك ثم اجب عن الأسئلة التالية : (درجتين) ص ٦٧**



- ١- اكتب - اسم العالم الروسي الذي أجرى التجربة في الصورة المقابلة - ( إيفان بافلوف ) .  
( درجة )
- ٢- ماذا يحدث لو - استمر قرع الجرس في هذه التجربة دون تقديم طعام للكلب مدة طويلة .  
( درجة ) ويكتفى بنقطة - يتوقف إفراز اللعاب عند الكلب / تتلاشى قدرة الجرس على استثارة اللعاب / الإنطفاء / ضعف الاستجابة ثم انطفائها .

**(ب) قارن بين كل من : ( ٤ درجات )**

أوجه المقارنة	الغدة الدرقية ص ٣٤	الغدة الكظرية ص ٣٤
موقعها في الجسم	- تقع أسفل الرقبة تحت الحنجرة.	- هما اثنتان فوق الكليتين كل واحدة منهما فوق إحدى الكليتين.
وظيفتها	- تنظم معدل سرعة عملية الأيض (التمثيل الغذائي أي الهدم والبناء)	- تنتج هرمونات عدة منها هرمون الأدرينالين الذي يؤدي دور مهم في حالات الطوارئ ومواقف الخطر.

**(ج) عدد لكل مما يلي : ( ٤ درجات )**

- ١- العوامل التي أدت إلى نشأة علم الاجتماع .  
(درجتين) (يكتفى بنقطتين) ص ١٢٢-١٢٤  
- العوامل الاقتصادية ( الثورة الصناعية والحضرية )  
- العوامل الفكرية والأيدولوجية .  
- العوامل العلمية ( الثورة العلمية والمعرفية )

- ٢- أنواع الأدوار .  
(درجتين) ص ١٤٤  
- أدوار مفروضة: وهي الأدوار التي لا يستطيع الفرد أن يرفضها ، مثل دور الولد أو البنت .  
- أدوار مكتسبة : وهي الأدوار الاجتماعية التي تتعلق بمستوى تحصيل الفرد العلمي والمهني .



**السؤال الرابع : (مقال) ويتكون من [ أ ، ب ، ج ] :**

ص ١٤٢

(أ) **اقرأ الفقرة التالية ثم أجب عما يليها من أسئلة : (٤ درجات)**

تعتبر جماعة الأقران من المؤسسات التي تتيح للطفل حرية واسعة في مجال تحقيق الهوية واكتشاف الذات ، وغالباً ما ينظر الي جماعات الأقران بوصفها جماعات لهو وتسلية عند الأطفال ولكن علماء الاجتماع أكدوا على أهمية هذه الجماعات ودورها التربوي الذي تلعبه في إعداد الأطفال وتنشئتهم فكرياً وانهجياً واجتماعياً .

١- عرّف ما تحته خط في الفقرة السابقة .  
- أنها كل جماعة تتكون من أشخاص متقاربين في العمر والسمات الشخصية والجنس والوضع السكني والاجتماعي.

٢- اكتب - دور جماعة الأقران في التنشئة الاجتماعية.

- دورها التربوي الذي تلعبه في إعداد الأطفال وتنشئتهم فكرياً وانهجياً واجتماعياً.
- تؤثر في عملية التنشئة الاجتماعية ، فالطفل عادة يلتزم بمعايير وقيم هذه الجماعة.
- تتيح للأفراد اكتساب الأدوار الاجتماعية مثل القيادة والتبعية.
- تقدم المساعدة في تحقيق أهم مطالب النمو الاجتماعي وهو الاستقلالية والاعتماد على النفس.

(ب) **اكتب النتيجة المترتبة على كل مما يلي : (٤ درجات)**

١- زيادة هرمون النمو في فترة الطفولة والمراهقة.	- يؤدي إلى العملاقة.	ص ٣٢
٢- نقص الأنسولين في الدم .	- زيادة السكر في البول والدم / مرض السكر يكتفى بنقطة ص ٣٤	
٣- معرفة الشخص نتيجة عمله والدرجات التي يحصل عليها.	- سرعة التعلم / اكتساب المهارة / تعتبر نوع من المكافأة / تثبت التعليم وتحسنه .	يكتفى بنقطة ص ٧٠
٤- الإسراف في التوجيه والإرشاد للمتعلم .	- الاعتماد على المعلمين والمدربين / يضعف فيهم روح الاعتماد على النفس / يؤدي إلى تأخر مرحلة التعليم والتدريب .	يكتفى بنقطة ص ٧٢

(ج) **دلل على صحة العبارة التالية : (درجتين)**

" الجهاز العصبي له أهمية كبيرة الشأن في حياة الإنسان "

- لا يستطيع الإنسان أن يعيش بدونه / ولا يمكن أن يقوم الجسم بأية حركة أو نشاط أو وظيفة عضوية بلا الجهاز العصبي / لا يمكن أن نحس أو نشعر أو نتعلم أو نتذكر أو نفكر بلا الجهاز العصبي يقوم بالتنسيق بين جميع الأنشطة المختلفة التي يقوم بها الإنسان / يجعل أجزاء الجسم المختلفة تعمل معاً في تآلف تام وفي وحدة منظمة متكاملة .

يكتفى بنقطتين (درجتين) ص ٣٢



وزارة التربية  
التوجيه الفني العام للاجتماعيات

العام الدراسي : ٢٠٢٢/٢٠٢٣ م  
الزمن : ساعتان وربع  
عدد الصفحات : ( ٥ )

امتحان نهاية الفترة الدراسية الأولى  
لمقرر ( علم النفس وعلم الاجتماع )  
للصف الحادي عشر - القسم الأدبي

أجب على جميع الأسئلة

السؤال الأول : ( موضوعي ) ويتكون من ( أ - ب - ج ) :  $12 \times 1 = 12$  درجة

( أ ) أكمل العبارات التالية بما يناسبها مما درست :

- ١- تقديم شيء جذاب أو مرغوب فيه كمحصلة لسلوك ما يسمى المكافأة ص ٤٠
- ٢- جماعة تتكون من أشخاص متقاربين في العمر والسمات الشخصية والجنس والوضع السكني والاجتماعي تسمى الأقران ص ١٤٢
- ٣- قائد حركة الحقوق المدنية في الولايات المتحدة الأمريكية اسمه مارتن لوثر كنج . ص ١٢٧
- ٤- الغدة التي تتحكم في كثير من وظائف الجسم وسميت بالغدة المسيطرة أو القائدة تسمى النخامية . ص ٣٣

( ب ) ظلل الخيار الصحيح من بين الخبرات التي تلي كل عبارة :

- ١- فرع من فروع علم النفس يؤدي إلى تعديل سلوك الفرد واكتساب عادات جديدة ومهارات مختلفة : ص ٢٤

علم النفس العام	علم النفس التعليمي	علم النفس الاكلينيكي	علم النفس الطفل
-----------------	--------------------	----------------------	-----------------

- ٢- أحد مكونات الهوية الاجتماعية : ص ١٤٧

الجنسية	الموقع الجغرافي	الطبقة الاجتماعية	العادات والتقاليد
---------	-----------------	-------------------	-------------------

- ٣- من الحاجات الجسمية في هرم ماسلو : ص ٤١

تحقيق الذات	الجمالية	التقبل	الألم
-------------	----------	--------	-------

- ٤- أحد أدوات جمع البيانات و تستخدم في الأبحاث الصحفية والأدبية وفي كثير من المجالات العلمية : ص ١٣١

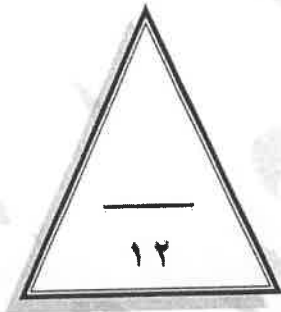
الملاحظة	المقابلة	تحليل المضمون أو المحتوى	الاستبيان
----------	----------	--------------------------	-----------

وزارة  
التربية  
التوجيه الفني العام للإجتماعيات



تابع السؤال الأول ( موضوعي ) :  
( ج ) صوب ما تحته خط في العبارات التالية

م	العبرة	التصويب
١-	مرحلة المجتمعات القبلية القائمة على التنقل والترحال هي المجتمعات <u>الحضرية</u> .	البدوية ص ١٢١
٢-	يُطلق على ادراك العلاقات الرئيسية التي يتوقف عليها حل مشكله ما اسم <u>الدوافع</u> .	الاستبصار ص ٦٩
٣-	أول من صاغ اصطلاح " علم الاجتماع " وأطلق عليه اسم الفيزياء الاجتماعية اسمه <u>اميل دوركايم</u> .	أوغست كونت ص ١٢٤
٤-	الهرمون الذي تفرزه الغدة الكظرية ( فوق الكليتين ) يسمى <u>الأنسولين</u> .	الأدرينالين ص ٣٤



درجة السؤال الأول بالحروف .....

وزارة  
التربية  
التوجيه الفني العام للإجتماعيات



**السؤال الثاني : ( مقال ) يتكون من ( أ - ب - ج )**  
**( أ ) اقرأ الفقرة التالية ثم أجب عما يليها من أسئلة : ( ثلاث درجات )**

" سلوك الكائن العضوي مدفوع بدوافع معينة بعضها فطري موروث وبعضها مكتسب من البيئة أثناء اختلاطه بغيره من الأفراد ، وللدوافع سواء كانت فطرية أم مكتسبة تأثير في تشكيل السلوك الإنساني ، ولفهم الدافعية الإنسانية تُصنف الدوافع إلى نوعين حيث تتميز احداها بأنها عامة لدى جميع أفراد النوع وإنها موجودة فطرياً وليست مكتسبة تحدث نتيجة اختلاف في التوازن العضوي والكيميائي للبدن "

١ - استخرج من الفقرة واحدة من خصائص الدوافع الفطرية . ص ٤٢ ( درجة - يكتفى بنقطه )  
- عامة لدى جميع أفراد النوع .  
- موجودة فطرياً وليست مكتسبة .

- تحدث نتيجة اختلاف في التوازن العضوي والكيميائي للبدن .

٢- أذكر العلاقة بين الدوافع والانفعالات . ص ٥٢ ( درجتان )

للدوافع علاقة وثيقة بالانفعالات فالانفعال يدفع الإنسان إلى القيام باستجابات توافقية معينة . فالخوف مثلاً يدفع الطفل إلى الجري والهرب . والخوف من الامتحان يدفع الطالب إلى بذل مزيد من الجهد في استنكار دروسه ، والغضب يدفع الفرد إلى العدوان والمقاتلة . فالانفعال إذن يولد دافعاً .

**( ب ) برهن على صحة العبارات التالية : ( ٤ درجات )**

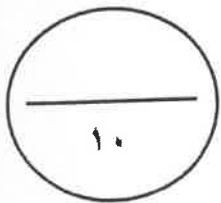
١- تعتبر الأسرة من أهم مؤسسات التنشئة الاجتماعية في حياة الفرد . ص ١٤٠ ( درجتان - يكتفى بنقطتين )  
- الوحدة الاجتماعية الأولى التي تشكل سلوك الفرد / المحيط الاجتماعي الذي يتعلم فيه الطفل اللغة والتفكير  
- المؤسسة التربوية التي يتعلم بها الطفل قيم وثقافات وعادات مجتمعه .

٢- يقدم علم النفس خدمات كثيرة في مجال الاقتصاد . ص ٢٥ ( درجتان - يكتفى بنقطتين )

- تحليل العمل لاختصار جميع الحركات والجهود المستخدمة في تأدية العمل . / الاختيار والتوجيه في العمل .  
- إدخال العنصر الجمالي في السلعة . / الإعلان عن السلعة وطرائقها المختلفة واستغلال الدوافع المختلفة فيه .  
- تحقيق الرضا المهني . / قيام إدارة العمل على أسس نفسية بحيث تدفع الجميع إلى زيادة الإنتاج .

**( ج ) عرف المفاهيم أو المصطلحات التالية : ( ٣ × ١ = ٣ درجات )**

١	الهوية الاجتماعية	مجموع السمات والخصائص المشتركة التي تميز أمة أو مجتمع أو وطن أو فرد معين عن غيره ويعتز بها وتشكل جوهر وجوده وشخصيته المتميزه . ص ١٤٦
٢	الانفعال	- اضطراب حاد يشمل الفرد كله ويؤثر في سلوكه وخبرته الشعورية وفي الوظائف الحشوية الداخلية ، وينشأ في الأصل عن مصدر نفسي . ص ٤٩
٣	المكانه	المكان الذي يحتله الفرد في المجتمع والتي تحدد مسبقاً على أساس من العمر أو الجنس أو النسب أو المهنة أو الوضع الاقتصادي . ص ١٤٤



وزارة  
التوجيه الفني العام للإجتماعيات  
التربوية





السؤال الثالث: ( مقال ) يتكون من ( أ - ب - ج ) :

( أ ) فرق بين كل مما يلي: ( ٤ نقاط x درجة واحدة = ٤ درجات )

التجريب ص ١٢٩	المنهج التجريبي ص ١٢٩
قدرة الباحث على توفير كافة الظروف التي من شأنها أن تجعل ظاهرة معينة ممكنة الحدوث في الإطار الذي رسمه الباحث .	المنهج الذي تتمثل فيه معالم الطريقة العلمية بصورة جلية واضحة .
الباعث ص ٣٩	الحافز ص ٣٩
الهدف الموجود في البيئة الخارجية والذي يسعى الكائن الحي إلى الوصول إليه	قوة دافعة تنشط السلوك بهدف اشباع الحاجات ذات الأصول الجسمية المرتبطة بالبقاء على قيد الحياة .

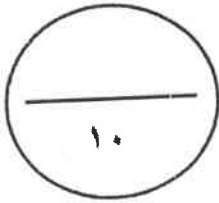
( ب ) علل لما يأتي : ( ٢ نقطة x ١ = ٢ درجتان )

- ١- تسمية الغدد الصماء بهذا الاسم . ص ٣٣  
- لأنها تصب إفرازاتها ( والتي تسمى هرمونات ) مباشرة في الدم .
- ٢- تعتبر عملية التفاعل الاجتماعي أساساً لعملية التنشئة الاجتماعية . ص ١٤٣  
- حيث يتعلم الفرد والجماعة أنماط السلوك المتنوعة والاتجاهات التي تنظم العلاقات بين أفراد وجماعات المجتمع الواحد .

( ج ) اكتب نقطتين حول كل من : ( ٤ نقاط x درجة واحدة = ٤ درجات )

- ١- قواعد التعلم من خلال نظرية الاقتران الشرطي في تجارب "بافلوف" . ص ٦٨  
- التكرار - التمييز - التعميم  
- الانطفاء - التدعيم - الاسترجاع التلقائي .

- ٢- الموضوعات التي يهتم بها علم الاجتماع العائلي . ص ١٢٦  
- العادات والتقاليد / النظام القرابي / النظام الأسري  
- التنشئة الاجتماعية / أدوار العائلة وأشكالها وطرق الزواج .



وزارة  
التوجيه الفني العام للإجتماعيات  
التربوية

السؤال الرابع : ( مقالى ) يتكون من ( أ - ب - ج ) :

( أ ) قارن بين كل من : ( ٤ نقاط × درجة واحدة = ٤ درجات )

أوجه المقارنة	الخوف ص ٥٤-٥٥	الغضب ص ٥٥-٥٦
الوظيفة أو الفائدة	يدفع الإنسان إلى الهرب من الخطر وإلى الحذر منه فيعينه ذلك على حفظ حياته .	يزيد من نشاط الإنسان ويدفعه في بعض المواقف إلى القيام ببعض الأعمال لإزالة العوائق التي تعترض سبيله أو التي تهدده بالخطر .
وسائل التغلب	- إبعاد الشيء المخيف . - تكرار تعريض الطفل للشيء الذي يخيفه . - التقليد الاجتماعي من خلال تقليد الآخرين عندما يقتربون من الشيء المخيف .	- فهم دوافع الطفل . - تدريب الطفل على حل مشكلاته . - تدريب الطفل على التعاون . - تجنب فرض القيود بلا مبرر . - تغيير الحالة النفسية .

( ب ) أكتب نقطتين حول كل من : ( ٤ نقاط × درجة واحدة = ٤ درجات )

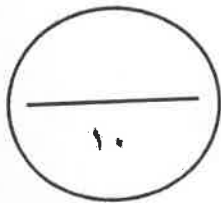
- موضوعات منهج المسح الاجتماعي . ص ١٣٠
  - دراسة الظواهر الاجتماعية لجمع الحقائق عنها وتحليلها وتفسيرها .
  - قياس اتجاهات الرأي العام نحو مختلف الموضوعات والقضايا السائدة في المجتمع بهدف إصلاحها .
  - تدعيم عمليات التخطيط التي تستهدف تنمية الحياة الاجتماعية والاقتصادية .
  - دراسة الجوانب الاجتماعية والاقتصادية لمعرفة مستويات المعيشة والعوامل المؤثرة فيها .
  - دراسة الجوانب الثقافية المتعلقة بالعادات والتقاليد والقيم والمعايير السلوكية .

٢- محددات الضبط الاجتماعي . ص ١٤٨

- التربية / الرأي العام
- العرف / القانون / الدين / القيم الاجتماعية

( ج ) برهن على صحة العبارات التالية: ( ٢ نقطة × درجة واحدة = درجتان )

- نتيجة التدريب الموزع أفضل من نتيجة التدريب المركز . ص ٧١
  - دلت التجارب والأبحاث أن التعلم في التدريب الموزع أسرع وتكون نتيجته أثبت في الذاكرة .
- تعتبر عملية التنشئة الاجتماعية من أهم العمليات الاجتماعية التي تحدث في المجتمع . ص ١٣٩
  - لأنها العملية التي من خلالها تتكون شخصية الفرد ، وعن طريقها يكتسب الفرد معايير المجتمع الذي ينتمي إليه وتعتبر عملية بالغة الأهمية في تحديد معالم الشخصية الإنسانية .



وزارة  
التربية  
التوجيه الفني العام للإجتماعيات

درجة السؤال الرابع بالحروف .....



العام الدراسي: ٢٠٢١ / ٢٠٢٢ م  
الزمن: ساعتان وربع  
عدد الأوراق: ( ٥ )

نموذج إجابة  
امتحان نهاية الفترة الدراسية الأولى  
لمادة: علم النفس وعلم الاجتماع  
للسف الحادي عشر ( الأدبي )

دولة الكويت  
وزارة التربية  
التوجيه الفني العام للاجتماعيات

أجب على جميع الأسئلة .

السؤال الأول: ( موضوعي ) يتكون من ( أ ، ب ، ج ، د )

أ- أكمل العبارات التالية بما يناسبها فيما درست: ( ٤ نقاط × درجة واحدة = ٤ درجات )

١. العملية المستمرة التي تشكل الفرد منذ مولده وتعدده للحياة الاجتماعية المقابلة تسمى التنشئة الاجتماعية ص ١٣٩
٢. تقديم شيء جذاب أو مرغوب فيه كمحصلة لسلوك ما يسمى المكافأة ص ٤٠
٣. النظرية التي تؤكد في تفسيرها للدافعية على العوامل الداخلية تسمى النظرية الإنشائية ص ٤٠
٤. يطلق على استعادة الجرس قدرته على استثارة واستجابة للعب لفترة محدودة الاسترجاع التلقائي ص ٦٨

ب- ظلل الخيار الصحيح من بين الخيارات التي تلي كل عبارة: ( ٤ نقاط × درجة واحدة = ٤ درجات )

١. أول من صاغ اصطلاح " علم الاجتماع " والذي أطلق عليه في بادئ الأمر اسم الفيزياء الاجتماعية : ص ١٢٤

أوغست كونت	إميل دور كايم	بتريم سوركين	ماكيفر - بيج
------------	---------------	--------------	--------------

٢. أحد أدوات جمع البيانات و يستخدم في الأبحاث الصحفية والأدبية وفي كثير من المجالات العلمية : ص ١٣١

الملاحظة	المقابلة	تحليل المضمون أو المحتوى	الاستبيان
----------	----------	--------------------------	-----------

٣. انفعال يصنف بأنه من الانفعالات المركبة : ص ٤٩

الغضب	الغيرة	الخوف	الفرح
-------	--------	-------	-------

٤. فرع من فروع علم النفس يؤدي إلى تعديل سلوك الفرد واكتساب عادات جديدة : ص ٢٤

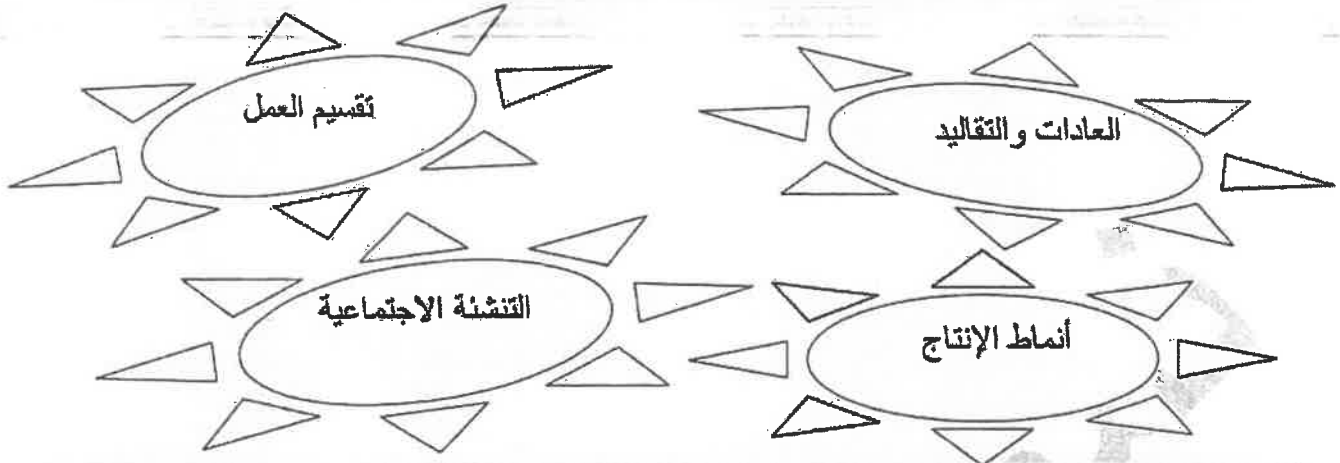
علم النفس العيادي	علم النفس الاكلينيكي	علم نفس الطفل	علم النفس التعليمي
-------------------	----------------------	---------------	--------------------

أ. إيهمان السويحل  
الموجه العام للاجتماعيات



تابع السؤال الأول:

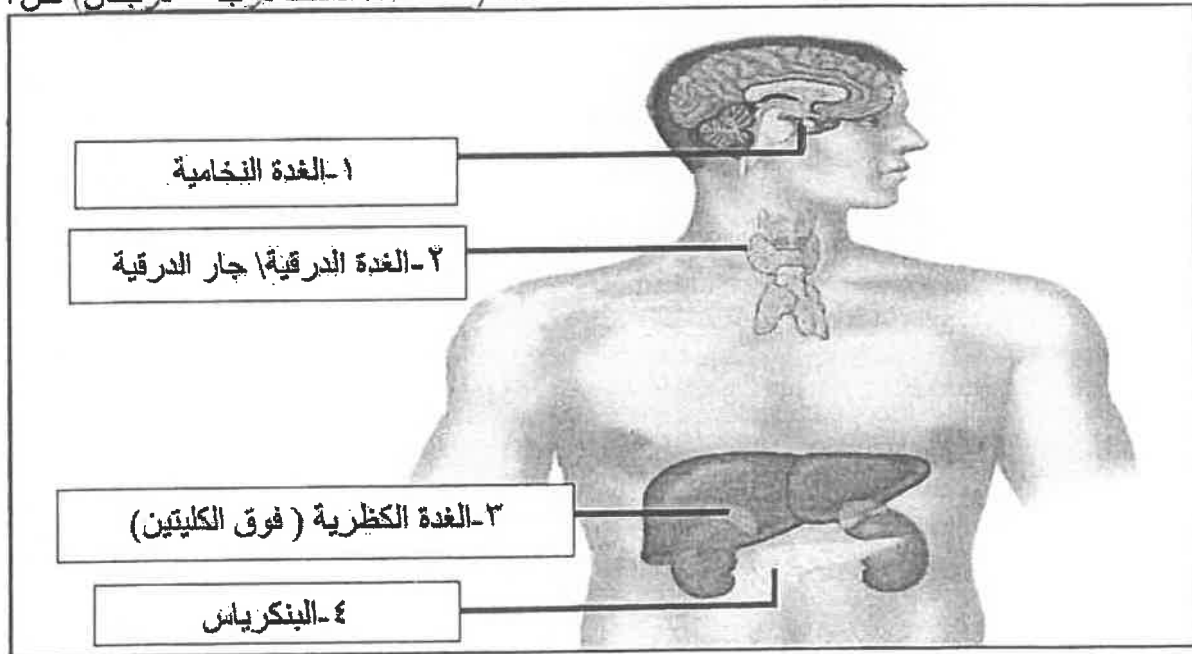
ج- أدرج الكلمات التالية إلى مكانها المناسب في الجدول التالي: (٤ نقاط × نصف درجة = درجتان)



موضوعات علم الاجتماع الاقتصادي ص ١٢٧	موضوعات علم الاجتماع العائلي ص ١٢٦
- أنماط الإنتاج - تقسيم العمل	- العادات والتقاليد - التنشئة الاجتماعية

د- أكتب مدلولات الأرقام الموضحة على رسم جهاز الغدد الصماء في جسم الإنسان:

(٤ نقاط × نصف درجة = درجتان) ص ٣٣



أ. إيمان السويحل  
الموجه العام للاجتماعيات

السؤال الثاني: (مقالي) يتكون من ( أ ، ب ، ج )

أ - عرف المفاهيم التالية: ( ٣ نقاط × درجة واحدة = ٣ درجات )

١. النضج : عملية تغير أو نمو تدريجي متتابع داخل الكائن العضوي وتحدث هذه العملية دون استئارة خاصة كالندريب ودون جهد خاص كالتعليم و دون تأثير عوامل البيئة. ص ٦٥
٢. التجريب : قدرة الباحث على توفير كافة الظروف التي من شأنها أن تجعل ظاهرة معينة ممكنة الحدوث في الإطار الذي رسمه الباحث . ص ١٢٩
٣. علم الاجتماع (عند ماكيفر - بيچ): العلم الذي يدرس العلاقات الاجتماعية بأشكالها البسيطة والمعقدة ، وما تقضي إليه شبكة الاتصالات الناجمة عن تلك العلاقات إلى ما يطلق عليه مجتمعاً . ص ١٢٥

ب - علل لما يلي:

١. تعتبر عملية التنشئة الاجتماعية من أهم العمليات الاجتماعية التي تحدث في المجتمع. ص ١٣٩ (درجة واحدة) هي العملية التي من خلالها تتكون شخصية الفرد وعن طريقها يكتسب الفرد معايير المجتمع الذي ينتمي إليه تعتبر عملية بالغة الأهمية في تحديد معالم الشخصية الإنسانية .
٢. للجهاز العصبي أهمية كبيرة الشأن في حياة الإنسان. ص ٣٢ ( ٢ نقطة × درجة واحدة = درجتان) - فبدونه لا يستطيع الإنسان أن يعيش. \ لا يمكن أن نحس أو نشعر أو نتعلم أو نتذكر أو نفكر بلا الجهاز العصبي . - لا يمكن أن يقوم الجسم بأية حركة أو نشاط أو مهارة أو وظيفة عضوية مثل دقات القلب والتنفس . - يقوم بالتنسيق بين جميع أنواع الأنشطة المختلفة التي يقوم بها الإنسان مما يجعل أجزاء الجسم المختلفة تعمل معاً في تآلف تام وفي وحدة منظمة متكاملة.
٣. ظهور فروع عديدة في علم الاجتماع. ص ١٢٦ (درجة واحدة) علم الاجتماع علم شمولي يدرس جميع مظاهر الحياة ومع تطور الحياة وتعددتها بدأ الباحثون الاجتماعيون يركزون على دراسة جوانب اجتماعية مختلفة مما أدى إلى ظهور فروع عديدة في علم الاجتماع.

ج - قارن بين كل من:

أوجه المقارنة	الخوف ص ٥٤ - ٥٥	الغضب ص ٥٥ - ٥٦
الوظيفة	يدفع الإنسان إلى الهرب من الخطر وإلى الحذر منه فيعينه ذلك على حفظ حياته . (درجة واحدة)	يزيد من نشاط الإنسان ويدفعه في بعض المواقف للقيام ببعض الأعمال لإزالة العوائق التي تعترض سبيله أو التي تهدده بالخطر . (درجة واحدة)
وسائل التغلب على كل منها	- إبعاد الشيء المخيف . - تكرار تعريض الطفل للشيء الذي يخيفه . - التقليد الاجتماعي من خلال تقليد الآخرين عندما يقتربون من الشيء المخيف ( تصحيح التعلم أو تغيير الإشرط) . ( نصف درجة - يكتفى بنقطة واحدة )	- فهم دوافع الطفل . - تدريب الطفل على حل مشكلاته . - تدريب الطفل على التعاون . - تجنب فرض القيود بلا مبرر . - تغيير الحالة النفسية . ( نصف درجة - يكتفى بنقطة واحدة )

أ. إيمان السويحل  
الموجه العام للاجتماعيات

### السؤال الثالث: (مقالي) يتكون من ( أ ، ب ، ج )

أ - فسر العلاقة بين كل مما يلي:

١- علم النفس والسياسة - ص ٢٦ (درجة واحدة)

رجال السياسة هم المضطعون بإصدار القرارات الهامة وتنفيذها مثل قرار إعلان الحرب أو عقد سلام مع العدو أو اتباع سياسة التقشف في الاستهلاك ويتم ذلك وفق الأهداف الكلية للدولة لذا لا بد أن يساند تلك القرارات والتشريعات عادة نوع من الرضا والقبول من الشعب لذلك تلجأ الدولة إلى علماء النفس لاستشارتهم في الوقت المناسب لإصدار هذه القرارات من جهة وتهيئة الجو النفسي لدى الأفراد من جهة ثانية وطرق صياغة هذه القرارات وتبريرها والعمل على إقناع الأكثرية الساحقة من المواطنين بها .

٢. المكافأة والتعلم . ص ٧٠ (درجة واحدة)

إن نيل المكافأة يثبت ويشجع على تجدد واستمرار التعلم وعدم نيل المكافأة يثبط الهمة ويوقف التعلم (ممكن يستشهد المتعلم بمثال الموظف أو الطالب).

ب - عرف المفاهيم التالية: ( ٣ نقاط × درجة واحدة = ٣ درجات )

١. التعلم : مجموعة من التغيرات الثابتة نسبياً التي تحدث نتيجة مرور الإنسان بخبرة أو من خلال تكرار تلك الخبرة. ص ٦٤
٢. الأقران : جماعة تتكون من أشخاص متقاربين في العمر والسمات والشخصية والجنس والوضع السكني والاجتماعي. ص ١٤٢
٣. التجربة : الطريقة التي بواسطتها تختبر صحة ظاهرة معينة ممكنة الحدوث في نطاق الإطار الذي يحدده الباحث. ص ١٢٩

ج - عدد لكل من:

١. خطوات البحث العلمي في المجال الاجتماعي. ص ١٣٠ ( ٤ نقاط × نصف درجة = درجتان )
  - تحديد المشكلة أو قضية البحث بحيث تتميز بالأصالة والدلالة العلمية والأهمية المجتمعية وما يرتبط بها من مفاهيم.
  - تحديد مجتمع الدراسة أو مجموع الوحدات التي سيتم اختيار العينة منها .
  - تحديد أدوات جمع البيانات.
  - جمع البيانات وتصنيفها وتفرغها وثبوتها في جداول .
  - تحليل البيانات وتفسيرها بالاستعانة بالأساليب الإحصائية و وصف النتائج والتوصيات والمقترحات.
٢. قواعد التعلم من خلال الاقتران الشرطي. ص ٦٨ ( ٢ نقطة × نصف درجة = درجة واحدة )
  - التكرار | التعميم | التمييز | الانطفاء | التدعيم | الاسترجاع التلقائي.
٣. السمات التي يتميز بها من لا يستجيبون للضغوط بالمرض. ص ٥٣ ( ٢ نقطة × درجة واحدة = درجتان )
  - أكثر تحكماً في حياتهم | يؤمنون إيماناً قوياً بأن الحياة لها معنى | مندمجون في مجتمعهم .

أ. إيمان السويحل  
الموجه العام للاجتماعيات



السؤال الرابع: (مقالى) يتكون من ( ا ، ب ، ج )

أ- برهن على صحة العبارات التالية:

١. معرفة النتيجة تساعد على سرعة التعلم . ص ٧٠ (درجة واحدة)  
 دلت التجارب إن معرفة الشخص نتيجة عمله والدرجات التي يحصل عليها في أثناء عملية التعلم لها تأثيراً كبيراً في سرعة التعلم و اكتساب المهارات و إن معرفة نتيجة العمل يعتبر نوعاً من المكافأة لذلك فإنه من الضروري إيضاح نتائج الاختبارات للمتعلمين أو لأبوال لأهميتها في تثبيت التعلم وتحسينه .

٢. للمسجد دور كبير في عملية التنشئة الاجتماعية . ص ١٤١ ( ٢ نقطة × درجة واحدة = درجتان)  
 - تعليم الناس أمور دينهم | ترجمة تعاليم الدين الإسلامي إلى سلوك عملي | مساعدة الناس في حل مشكلاتهم الإنسانية .  
 - توحيد السلوك الاجتماعي للأفراد والتقريب بين طبقات المجتمع المختلفة بقصد خلق هوية إسلامية واحدة

ب - فرق بين كل مما يلي: ( ٤ نقاط × درجة واحدة = ٤ درجات )

١. الأسرة النواة ص ١٤٠	الأسرة الممتدة ص ١٤٠
الأسرة التي تتكون من الزوج والزوجة والأبناء ويعيشون في مكان مستقل .	الأسرة التي تشمل أكثر من جيل في وقت واحد حيث تشمل الجد والجدة والأبناء وزوجاتهم والأحفاد ويعيشون تحت سقف واحد.
٢. الباعث ص ٣٩	الحاجة ص ٣٩
الهدف الموجود في البيئة الخارجية والذي يسعى الكائن الحي إلى الوصول إليه.	حالة من النقص والافتقار أو الاضطراب الجسدي أو النفسي إن لم تلق إشباعاً أثارت لدى الفرد نوعاً من التوتر والضيق والقلق لا يلبث أن يزول متى ما أشبعت أو قضيت الحاجة .

ج - أجب على الأسئلة التالية:

١. ما التغيرات البدنية الخارجية التي تحدث أثناء الانفعال؟ ص ٥٠ ( ٢ نقطة × درجة واحدة = درجتان)  
 - تعبيرات الوجه في تغير العينين والشففتين .  
 - في هيئة البدن مثل تصلب القدمين والجمود عند الخوف وقد يسبب الجري والهرب أحياناً .  
 - والغضب يسبب انقباض اليدين والتكشير وحركات عنيفة ، بينما يدفع الحب بحركات تجاه الشيء المحبوب .  
 - تغير في نبرات الصوت وخاصة في حالة الخوف والغضب .

٢. عدد خصائص الدوافع الفطرية. ص ٤٢ ( ٢ نقطة × نصف درجة = درجة واحدة)  
 - إنها عامة لدى جميع أفراد النوع | موجودة فطرياً وليست مكتسبة .  
 - تحدث نتيجة اختلاف في التوازن العضوي والكيميائي للبدن .

أ. إيمان السويحل  
 الموجه العام للاجتماعيات





وزارة التربية  
التوجيه الفني العام للاجتماعيات

امتحان نهاية الفترة الدراسية الأولى  
مقرر / علم النفس وعلم الاجتماع  
للفصل الحادي عشر / القسم الأدبي

العام الدراسي : ٢٠١٩ / ٢٠٢٠ م  
الزمن : ساعتان وربع  
عدد الصفحات : (٨ -)

أجب عن ( أربعة ) أسئلة فقط على أن يكون السؤال الأول منها ( إجبارياً ) :

السؤال الأول الموضوعي ( إجباري ) ويتكون من ( أ - ب - ج - د - هـ ) : ( نصف درجة لكل سؤال )

( أ ) ظلل الخيار الصحيح من بين الخيارات التي تلي كل عبارة :

١- عالم النفس الألماني الذي استخدم الشبانزي في تجاربه : ص ٦٩

إيفان بافلوف	سيجموند فرويد	كوهلر	جان بياجيه
--------------	---------------	-------	------------

٢- مجموع السمات والخصائص المشتركة التي تميز أمة أو مجتمع أو وطن أو فرد معين عن غيره : ص ١٤٦

المكانة الاجتماعية	الهوية الاجتماعية	الهوية الشخصية	القيم الاجتماعية
--------------------	-------------------	----------------	------------------

٣- يصنف انفعال الغيرة من الانفعالات : ص ٤٩

السارة	المكدرة	الخفيفة	المركبة
--------	---------	---------	---------

٤- المؤسسة الثانية من حيث الأهمية في عملية التنشئة الاجتماعية للأفراد : ص ١٤٠

المدرسة	الأسرة	الأقران	المسجد
---------	--------	---------	--------

( ب ) أكمل العبارات التالية بما يناسبها فيما درست :

١- أي عامل خارجي أو داخلي يثير نشاط الكائن الحي أو نشاط عضو من أعضائه يسمى المنبه أو المثير. ص ٢١

٢- تقديم شيء جذاب أو مرغوب فيه كمحصلة لسلوك ما يسمى المكافأة. ص ٤٠

٣- الأسرة التي تتكون من الزوج والزوجة والأبناء ويعيشون في مكان مستقل تسمى النواة. ص ١٤٠

٤- نوع من أنواع المكانة الاجتماعية يحصل عليها الفرد بجهوده الخاصة تسمى مكانة مكتسبة. ص ١٤٤

٥- أحد فروع علم النفس يهتم بدراسة دور الأسرة في التنشئة الاجتماعية للأطفال يسمى الاجتماعي. ص ٢٣

٦- فن التعامل مع الآخرين وتنظيم علاقاتهم وتأمين احتياجاتهم والسهر على مصالحهم يسمى المنياسة. ص ٢٦



وزارة  
التربية

التوجيه الفني العام للاجتماعيات

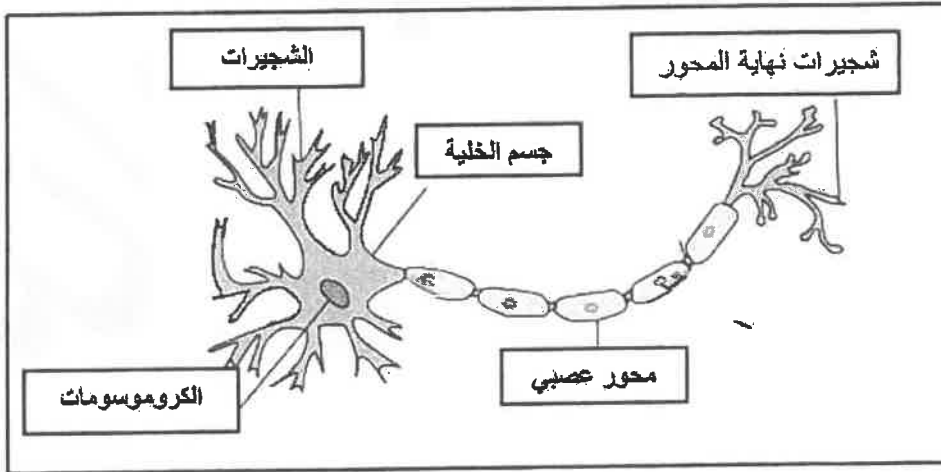


تابع السؤال الأول :

( ج ) صوب ما تحته خط في العبارات التالية :

م	العبرة	التصويب
١	العالم الذي عرف علم الاجتماع بأنه الحصيلة المعرفية القائمة على دراسة التشابه والتباين بين الجماعات الإنسانية هو <u>أوغست كونت</u> . ص ١٢٥	بتريم سوركين
٢	من أنواع الضبط يتطلب نمو مثل غليا واستخدام قواعد وأحكام ومعايير محددة لتنظيم علاقات الناس يسمى <u>الضبط الأسري</u> . ص ١٤٨	الضبط الاجتماعي
٣	من أنواع الملاحظة التي تخضع للضبط العلمي <u>الملاحظة البسيطة</u> . ص ١٣١	الملاحظة المنتظمة
٤	العملية المستمرة التي تشكل الفرد منذ مولده وتعدده للحياة الاجتماعية المقبلة التي سيتفاعل فيها مع الآخرين هي <u>الهوية الشخصية</u> . ص ١٣٩	التنشئة الاجتماعية
٥	شعور الإنسان بالحالة الانفعالية سواء أكانت خوفاً أم غضباً أم حياءً وتمكن الفرد من السيطرة على سلوكه يسمى <u>إدراك الموقف الانفعالي</u> . ص ٥١	الخبرة الشعورية
٦	تدريب الطفل على حل مشكلاته أحد وسائل التغلب على <u>الخوف</u> . ص ٥٦	الغضب

( د ) أكمل المعلومات الناقصة في الرسم التالي : ص ٣١



تابع / نموذج الإحابة لامتحان مقرر علم النفس وعلم الاجتماع - للصف الحادي عشر الأنبي - نهاية الفترة الدراسة الأولى للعام الدراسي ٢٠١٩ - ٢٠٢٠ م  
تابع السؤال الأول :

( هـ ) أعد ترتيب خطوات البحث العلمي في المجال الاجتماعي في الجدول الذي أمامك : ص ١٣٠ / ١٣١

- جمع البيانات .
- تحديد المشكلة .
- تحديد أدوات جمع البيانات .
- تحديد مجتمع الدراسة .

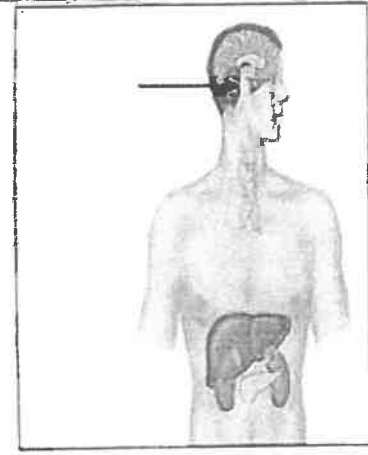
( ٤ )	( ٣ )	( ٢ )	( ١ )
جمع البيانات	تحديد أدوات جمع البيانات	تحديد مجتمع الدراسة	تحديد المشكلة



وزارة التربية  
التوجيه الفني العام للإجتماعيات

السؤال الثاني ( اختياري ) ويتكون من ( أ - ب - ج ) :

( أ ) لاحظ الشكل المقابل ثم أجب عن الأسئلة التالية : ص ٣٣ (درجتين)



١- ما اسم الهرمون الذي تفرزه الغدة المشار إليها بالسهم في الرسم المقابل ؟  
هرمون النمو . (درجة)

٢- ما الأعراض المترتبة على زيادة إفراز هرمون هذه الغدة على الإنسان ؟ (درجة)  
زيادة الهرمون في فترة الطفولة والمراهقة تؤدي إلى العملاقة وفي حالة زيادة إفرازه بعد فترة المراهقة تؤدي إلى كبر حجم الأعضاء الطرفية .

( ب ) دلل على صحة العبارات التالية : (٦ درجات)

١- للمسجد دور كبير في عملية التنشئة الاجتماعية . ص ١٤١ (درجتين)

\* تعليم الناس أمور دينهم . \* ترجمة تعاليم الدين الإسلامي إلى سلوك عملي على أرض الواقع .  
\* مساعدة الناس في حل مشكلاتهم الإنسانية . \* توحيد السلوك الاجتماعي للأفراد والتقريب بين طبقات المجتمع المختلفة بقصد خلق هوية إسلامية واحدة .

٢- نتيجة التدريب الموزع أفضل من نتيجة التدريب المركز . ص ٧١/٧٠ (درجتين)  
\* يكون التعلم أسرع في التدريب الموزع .  
\* تكون نتيجته أثبت في الذاكرة .

٣- يعتبر إميل دور كايم من المفكرين الأوائل في تصوره لعلم الاجتماع . ص ١٢٤/١٢٥ (درجتين)

\* تأثر فكره الاجتماعي بالفلسفة الوضعية التي عبر عنها أوغست كونت في تصوره لهذا العلم .  
\* أكد دور كايم على استقلالية علم الاجتماع عن علم النفس والفلسفة والتاريخ .  
\* أدت إسهاماته إلى نشأة علم الاجتماع المعاصر كعلم مستقل له موضوعه و أسسه ومناهجه .  
\* ساهم في التأكيد على ضرورة دراسة الظواهر الاجتماعية كأشياء خارجية .  
\* اهتم بتحديد الظاهرة الاجتماعية وتشخيصها باعتبارها الموضوع الأساس في علم الاجتماع .

( ج ) عرف المفاهيم التالية : (درجتين)

١- الانفعال : اضطراب حاد يشمل الفرد كله ويؤثر في سلوكه وخبرته الشعورية وفي الوظائف الحشوية الداخلية وينشأ في الأصل عن مصدر نفسي . ص ٤٩

٢- منهج المسح الاجتماعي : محاولة منظمة لتقرير وتحليل وتفسير الوضع الراهن لظاهرة اجتماعية أو نظام اجتماعي أو جماعة معينة في فترة محددة بهدف الوصول إلى بيانات يمكن تصنيفها وتفسيرها وتعميمها للاستفادة منها مستقبلاً في الأغراض العلمية .

يعرف أيضاً بأنه دراسة عملية للظواهر الاجتماعية الموجودة في جماعة معينة ومكان معين . ص ١٢٩



تابع / نموذج الإجابة لامتحان مقرر علم النفس وعلم الاجتماع - للصف الحادي عشر الأبي - نهاية الفترة الدراسية الأولى للعام الدراسي ٢٠١٩ - ٢٠٢٠ م  
السؤال الثالث (اختياري) ويتكون من ( أ - ب - ج ) :

( أ ) أكتب نقطتين حول كل من :- (٦ درجات)

- ١- الحاجات الجسمية في هرم ماسلو . ص ٤١ (درجتين)  
\* الطعام \* الماء \* النوم \* الألم \* الأكسجين \* تجنب الحرارة والبرودة .
- ٢- تصنيف المجتمعات البشرية عند العالم العربي المسلم "عبدالرحمن بن خلدون" . ص ١٢١ (درجتين)  
\* المجتمعات البدوية وهي مرحلة المجتمعات القبلية القائمة على التنقل والترحال .  
\* المجتمعات الحضرية وهي مرحلة العمران الحضري .
- ٣- المفاهيم وثيقة الصلة بالدافعية . ص ٣٩ (درجتين)  
\* الباحث . \* الحافز . \* الحاجة .

( ب ) علل لما يلي : (درجتين)

- ١- للجهاز العصبي أهمية كبيرة الشأن في حياة الإنسان . ص ٣٢ (درجة)  
\* بدونها لا يستطيع الإنسان أن يعيش . \* لا يمكن أن يقوم الجسم بأية حركة أو نشاط أو مهارة أو وظيفة عضوية مثل دقات القلب والتنفس بلا الجهاز العصبي . \* لا يمكن أن نحس أو نشعر أو نتعلم أو نتذكر أو نفكر بلا الجهاز العصبي .  
\* يقوم بالتنسيق بين جميع أنواع الأنشطة المختلفة التي يقوم بها الإنسان مما يجعل أجزاء الجسم المختلفة تعمل معاً في تآلف تام وفي وحدة منظمة متكاملة .
- ٢- لجماعة الأقران دور مهم في عملية التنشئة الاجتماعية . ص ١٤٢ (درجة)  
\* تؤثر في عملية التنشئة الاجتماعية فالطفل عادة يلتزم بمعايير وقيم هذه الجماعة .  
\* تتيح للأفراد اكتساب الأدوار الاجتماعية مثل القيادة والتبعية .  
\* تقدم المساعدة في تحقيق أهم مطالب النمو الاجتماعي وهو الاستقلالية والاعتماد على النفس .

( ج ) عرف المفاهيم والمصطلحات التالية : (درجتين)

- ١- التجربة : الطريقة التي بواسطتها تختبر صحة ظاهرة معينة ممكنة الحدوث في نطاق الإطار الذي يحدده الباحث . ص ١٢٩
- ٢- الأقران : كل جماعة تتكون من أشخاص متقاربين في العمر والسمات الشخصية والجنس والوضع السكني والاجتماعي . ص ١٤٢



وزارة التربية والتعليم  
التوجيه الفني العام للإجتماعيات

تابع / نموذج الإجابة لامتحان مقرر علم النفس وعلم الاجتماع - لصف الحادي عشر الأبي - نهاية الفترة الدراسية الأولى للعام الدراسي ٢٠١٩ - ٢٠٢٠ م  
السؤال الرابع (اختياري) ويتكون من ( أ - ب - ج ) :

( أ ) اقرأ الفقرة التالية ثم أجب عما يليها من أسئلة : ص ٥٤ - ٥٥ ( ٣ درجات )

( في بعض الأحيان يتجاوز الخوف الوظيفة المفيدة فيصبح الخوف سبباً لإلحاق الضرر بحياة الإنسان ولا يستطيع الإنسان تعليل هذه المخاوف مما يطلق عليه " الخوف المرضي " حيث يلجأ الكثير من الآباء والأمهات إلى وقاية الطفل من هذه المخاوف بعدة طرق كإبعاد الشيء المخيف )

- ١- استخرج من الفقرة السابقة ما يلي : (درجة)
- حقيقة واحدة فقط : ( ما يراه المصحح مناسباً )
- اذكر أحد طرق وقاية الطفل من الخوف . (درجة)

\* إبعاد الشيء المخيف .

٢- عرف ما تحته خط . (درجة)

الخوف المرضي : مخاوف غريبة وغير معقولة ولا يستطيع الإنسان أن يعلل أسبابها .

( ب ) قارن بين كل من : ( ٣ درجات )

أوجه الاختلاف	علم الاجتماع العائلي ص ١٢٦ ( درجة )	علم الاجتماع الطبي ص ١٢٦-١٢٧ ( درجة )
التعريف	العلم الذي يدرس مراحل تطور ونمو الأسرة من الناحية التاريخية من الأسرة الممتدة إلى الأسرة النوواة ودراسة الظواهر التي تحدث داخل محيط الأسرة وشكل النسيج الاجتماعي دخلها . ويقوم أيضاً بدراسة الجذور الاجتماعية والانسانية للعائلة كمنظمة اجتماعية .	القرع الذي يدرس الدور الاجتماعي للعلاقات التفاعلية بين المرضى وغيرهم .
الموضوعات التي يهتم بها	العادات والتقاليد - التنشئة الاجتماعية - النظام القرابي والنظام الأسري - أدوار العائلة - أحوال العائلة وأشكالها وطرق الزواج . ( نصف درجة ويكتفى بنقطة واحدة )	- دراسة الأنماط الاجتماعية المختلفة للسلوك الإنساني وكيفية تأثر الصحة بأنماط الحياة الاجتماعية . - الاهتمام بالمفاهيم الاجتماعية للصحة والمرض والعلاقة بين الثقافة والصحة العامة . - دراسة مدى التفاعل بين المريض والعاملين في القطاع الصحي . - التركيز على دراسة أسباب المرض ومدى انتشاره في المجتمع والاهتمام بالمظاهر الاجتماعية والثقافية التي يمكن أن تؤدي للمرض . - الاهتمام بما ينجم عن التفجرات الاجتماعية من تأثيرات على الصحة العامة في المجتمع . ( نصف درجة ويكتفى بنقطة واحدة )

( ج ) أجب عن الأسئلة التالية : ( ٤ درجات )

- ١- عدد أنواع الأدوار الاجتماعية . ص ١٤٤ ( درجتين ) ( يكتفى بذكر الدور أو شرحه )  
\* أدوار مفروضة : هي الأدوار التي لا يستطيع الفرد أن يرفضها مثل دور الولد أو دور البنات .  
\* أدوار مكتسبة : هي الأدوار الاجتماعية التي تتعلق بمستوى تحصيل الفرد العلمي .
- ٢- اذكر قواعد التعلم من خلال نظرية الأقران الشرطي في تجارب ( بافلوف ) . ص ٦٨ ( درجتين )  
\* التكرار \* التعميم \* التمييز \* الانطفاء \* التدعيم \* الاسترجاع التلقائي



وزارة التربية  
التوجيه الفني العام للإجتماعيات

تابع / نموذج الإجابة لامتحان مقرر علم النفس وعلم الاجتماع - للصف الحادي عشر الأبي - نهاية الفترة الدراسية الأولى للعام الدراسي ٢٠١٩ - ٢٠٢٠ م

السؤال الخامس (اختياري) ويتكون من ( أ - ب - ج ) :

( أ ) فسر العلاقة بين كل مما يلي : ( ٣ درجات )

١- التعلم والنضج . ص ٦٥ (درجة)

- \* يرجع النضج إلى عوامل داخلية على حين يعزى التعلم إلى عوامل خارجية بيئية .
- \* النضج شرط من شروط التعلم . \* النضج وحده لا يكفي لحدوث التعلم فلا بد من وجود دافع وممارسة .
- \* يصبح تعلم مهارة ما أكثر سهولة إذا توافر النضج المناسب لها . \* كلما زاد النضج قل التدريب اللازم للتعلم .
- \* إن التدريب قبل الوصول إلى النضج المناسب لا يؤدي إلى تحسن التعلم .
- \* إن التدريب قبل الوصول إلى النضج المناسب قد يعوق التعلم مستقبلاً . \* من المهم أن يبدأ التعلم في السن الذي تنضج فيه الخاصية المرتبطة بما سيتدرب عليه الكائن العضوي .

٢- التفاعل الاجتماعي والتنشئة الاجتماعية . ص ١٤٣ (درجة)

- \* تعتبر عملية التفاعل الاجتماعي أساساً لعملية التنشئة الاجتماعية حيث يتعلم الفرد والجماعة أنماط السلوك المتنوعة والاتجاهات التي تنظم العلاقات بين أفراد وجماعات المجتمع الواحد .

٣- علم النفس والسياسة . ص ٢٦ (درجة)

- \* رجال السياسة هم المضطربون باصدار القرارات الهامة وتنفيذها مثل قرار اعلان الحرب أو عقد سلام مع العدو أو اتباع سياسة التقشف في الاستهلاك . لذا لا بد أن يساند تلك القرارات والتشريعات نوع من الرضا والقبول من الشعب لذلك تلجأ الدولة الى علماء النفس لاستشارتهم في الوقت المناسب لاصدار هذه القرارات والتشريعات من جهة وتهيئة الجو النفسي لدى الأفراد من جهة ثانية . وطرق صياغة هذه القرارات وتبريرها والعمل على اقناع الأكثرية الساحقة من المواطنين بها .

(ب) قارن بين كل من : ( ٣ درجات )

أوجه الاختلاف	الدوافع الأولية ( الفطرية ) ص ٤٢ (درجة)	الدوافع الاجتماعية النفسية ( الدوافع الثانوية ) ص ٤٢ (درجة)
التعريف	الدوافع التي تنشأ أساساً عن حاجات فطرية ضرورية لحفظ حياة الكائن الحي وبقاء النوع .	الدوافع المكتسبة من البيئة الاجتماعية التي يعيش فيها الفرد .
أمثلة	الحاجة إلى الطعام والماء والنوم والأهوية وتجنب الحرارة والبرودة وتجنب الألم العضوي والإخراج والتنفس . ( نصف درجة ) يكفي بنقطة واحدة	التملك / السيطرة / الحاجة إلى الانجاز . ( نصف درجة ) يكفي بنقطة واحدة



تابع / نموذج الإجابة لامتحان مقرر علم النفس وعلم الاجتماع - للصف الحادي عشر الأبي - نهاية الفترة الدراسية الأولى للعام الدراسي ٢٠١٩ - ٢٠٢٠ م  
تابع السؤال الخامس :

( ج ) أجب عن الأسئلة التالية : ( ٤ درجات )

١- عدد العوامل التي أدت إلى نشأة علم الاجتماع . ص ١٢٢ / ١٢٣ (درجتين)  
\* العوامل السياسية ( الثورات السياسية الاجتماعية ) . \* العوامل الاقتصادية ( الثورة الصناعية والحضرية )  
\* العوامل الفكرية والأيدولوجية . \* العوامل العلمية ( الثورة العلمية والمعرفية ) .

٢- أذكر مكونات الهوية الاجتماعية . ص ١٤٧ (درجتين)  
الموقع الجغرافي . \* ذاكرة تاريخية وطنية مشتركة . \* ثقافة شعبية موحدة . \* حقوق وواجبات مشتركة .  
\* اقتصاد مشترك .

انتهت الأسئلة



وزارة التربية  
التوجيه الفني العام للإجتماعيات

## نموذج الإجابة



وزارة التربية

التوجيه الفني العام للاجتماعيات

العام الدراسي: ٢٠١٨/٢٠١٩ م  
الزمن: ساعتان وربع  
عدد الأوراق: (٦)

امتحان نهاية الفترة الدراسية الأولى  
لمقرر: علم النفس وعلم الاجتماع  
للفص الحادي عشر ( الأدبي )

أجب على أربعة أسئلة فقط مما يلي على أن يكون السؤال الأول منها ( إجبارياً ):

السؤال الأول: ( إجباري ) يتكون من ( أ ، ب ، ج ، د ) :

أ- أكمل العبارات التالية فيما درست: ( ٥ نقاط × درجة واحدة = ٥ درجات )

١- فرع من فروع علم النفس يهتم بمساعدة الأفراد المضطربين نفسياً على التوافق يسمى علم النفس العيادي ( الإكلينيكي ) ص ٢٤

٢- الاستجابة التي من ضمنها تحريك الذراع ورد التحية تسمى استجابة حركية ص ٢١

٣- انفعال مركب من مزيج من الانفعالات كالغضب والخوف والكآبة والحزن والشعور بالنقص يسمى الغيرة ص ٤٩

٤- العالم الذي يرجع له الفضل في نوع التعلم الذي تمثله الصورة المقابلة يسمى إيفان بافلوف ٦٧

٥- دراسة علمية للظواهر الاجتماعية الموجودة في جماعة معينة وفي مكان معين يسمى منهج المسح الاجتماعي ص ١٢٩

ب- ظل الخيار الصحيح من بين الخيارات التي تلي كل عبارة : ( ٤ × نصف درجة = درجتان )

١- أول من صاغ اصطلاح " علم الاجتماع " و الذي اطلق عليه اسم الفيزياء الاجتماعية : ص ١٢٤

أوغست كونت	ماكيفر - بيج	بتريم سوركين	إميل دور كايم
------------	--------------	--------------	---------------

٢- الحاجات التي تقع في قمة هرم الحاجات عند ماسلو : ص ٤١

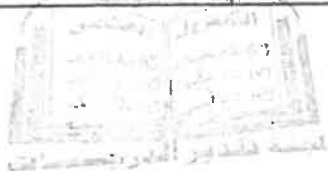
الحاجات الجسمية	حاجات تحقيق الذات	الحاجة إلى المعرفة والفهم	الحاجات الأمنية
-----------------	-------------------	---------------------------	-----------------

٣- العوامل التي قامت في فرنسا في نهاية القرن السابع عشر وكان لها الأثر الأكبر في نشأة علم الاجتماع في أوروبا: ص ١٢٢

السياسية	الاقتصادية	الفكرية والأيدولوجية	العلمية
----------	------------	----------------------	---------

٤- أحد أدوات جمع البيانات و يستخدم في الأبحاث الصحفية والأدبية وفي كثير من المجالات العلمية : ص ١٣١

الملاحظة	المقابلة	تحليل المضمون أو المحتوى	الاستبيان
----------	----------	--------------------------	-----------





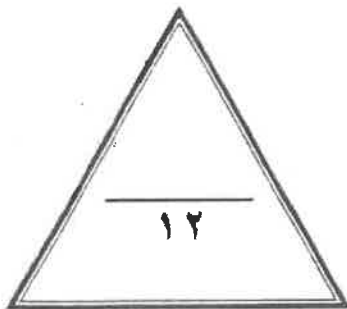
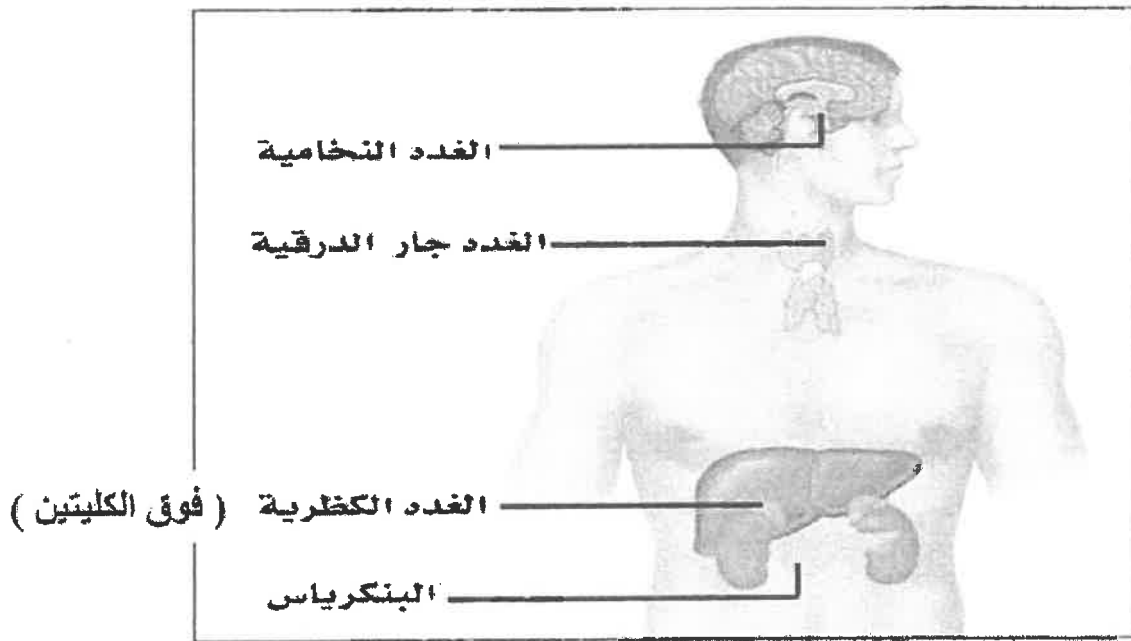
**تابع السؤال الأول ( اجباري ) :**

**ج- استنتج الرابط بين العناصر التالية : ( ٤ نقاط × درجة واحدة = ٤ درجات )**

- ١- الأسرة - المدرسة - المسجد - الأقران . (مؤسسات التنشئة الاجتماعية) ص ١٣٩- ١٤٠
- ٢- الجنسية - الطبقة الاجتماعية - الوضع الاقتصادي - العادات والتقاليد . (مصادر الهوية) ص ١٤٦
- ٣- المخ - المهاد - المخيخ - النخاع المستطيل . (الدماغ) ص ٣٢
- ٤- الطعام - الماء - النوم - الأمومة . (الدوافع الأولية أو الفطرية) ص ٤٢

**د- لاحظ الشكل التالي ثم أكمل الأجزاء الناقصة : ص ٣٣**

( ٢ نقطة × نصف درجة = درجة واحدة )



درجة السؤال الأول بالحروف \_\_\_\_\_



**السؤال الثاني: ( اختياري ) يتكون من ( أ ، ب ، ج ) :**

**أ - عرف المفاهيم والمصطلحات التالية:** ( ٤ نقاط × درجة واحدة = ٤ درجات )

- ١- الدافعية : مجموعة العوامل الداخلية والخارجية التي تؤثر في السلوك مباشرة وفي توجيهه ودرجة شدته واستمراريته.
- ٢- السياسة : فن التعامل مع الآخرين وتنظيم علاقاتهم وتأمين احتياجاتهم وسياسة أمورهم والسير على مصالحهم. ص ٢٦
- ٣- منهج البحث : الخطة التي يتخذها الباحث بعد تصميمها للحصول على البيانات وتحليلها. ص ١٢٩
- ٤- جماعة الأقران : من المؤسسات التي تتيح للطفل حرية واسعة في مجال تحقيق الهوية واكتشاف الذات ص ١٤٢

**ب- علل لما يلي:**

١- نشأة علم الاجتماع السياسي. ص ١٢٧ (درجة واحدة)

ترجع نشأته إلى الأزمات التي ظهرت بعد حركة الإصلاح الديني في ألمانيا. وترجع كذلك إلى الأزمات التي أعقبت ظهور الثورة الصناعية في أوروبا وظهر في أعقاب الحرب العالمية الثانية لسد الفراغ القائم بين علم السياسة و علم الاجتماع من خلال تقديمه للمعرفة العلمية للظواهر السياسية.

٢- للمسجد دورا مهما في عملية التنشئة الاجتماعية. ص ١٤١ ( ٢ نقطة × نصف درجة = درجة واحدة )

// تعليم الناس أمور دينهم // ترجمة تعاليم الدين الاسلامي إلى سلوك عملي على أرض الواقع // مساعدة الناس في حل مشكلاتهم الإنسانية

// توحيد السلوك الاجتماعي للأفراد والتقريب بين طبقات المجتمع المختلفة بقصد خلق هوية إسلامية واحدة.

**ج- قارن بين كل من :** ( ٨ نقاط × نصف درجة = ٤ درجات )

١- أوجه الاختلاف	الخوف ص ٥٤	الغضب ص ٥٥
الوظيفة أو الفائدة	يؤدي انفعال الخوف وظيفة حيوية مهمة فهو يدفع الإنسان إلى الهرب من الخطر وإلى الحذر منه فيعينه ذلك على حفظ حياته	يؤدي انفعال الغضب فائدة مهمة للإنسان لأنه يزيد من نشاطه ويدفعه في بعض المواقف إلى القيام ببعض الأعمال لإزالة العوائق التي تعترض سبيله أو التي تهدده بالخطر .
وسائل التغلب على الانفعال	// إبعاد الشيء المخيف // تكرار تعريض الطفل للشيء الذي يخيفه // التقليد الاجتماعي من خلال تقليد الآخرين عندما يقتربون من الشيء المخيف .	فهم دوافع الطفل // تدريب الطفل على حل مشكلاته // تدريب الطفل على التعاون // تجنب فرض القيود بلا مبرر // تغيير الحالة النفسية .

٢- أوجه الاختلاف	علم الاجتماع العائلي ص ١٢٦	علم الاجتماع الطبي ص ١٢٦
التعريف	العلم الذي يدرس مراحل تطور ونمو الأسرة من الناحية التاريخية من الأسرة الممتدة إلى الأسرة النووية ودراسة الظواهر التي تحدث داخل محيط الأسرة وشكل النسيج الاجتماعي داخلها .	الفرع الذي يدرس الدور الاجتماعي للعلاقات التفاعلية بين المرضى وغيرهم .
الموضوعات التي يهتم بها ويدرسها	العادات والتقاليد والتنشئة الاجتماعية والنظام القرابي والنظام الأسري وأدوار العائلة وأحوال العائلة وأشكالها وطرق الزواج .	دراسة الأنماط الاجتماعية المختلفة للسلوك الإنساني // والاهتمام بالمفاهيم الاجتماعية للصحة والمرض والعلاقة بين الثقافة والصحة العامة والمرض // ودراسة مدى التفاعل بين المريض والعاملين في القطاع الصحي // التركيز على دراسة أسباب المرض ومدى انتشاره في المجتمع // الاهتمام بما ينجم عن التغيرات الاجتماعية من تأثيرات على الصحة العامة في المجتمع.



السؤال الثالث: (اختياري) يتكون من ( أ ، ب ، ج ) :

أ - ماذا يحدث لو : ( ٣ نقاط × درجة واحدة = ٣ درجات )

١- زاد إفراز هرمون النمو في الغدة النخامية بعد فترة المراهقة . ص ٣٣  
// يؤدي إلى كبر حجم الأعضاء الظرفية .

٢- استمر قرع الجرس في تجربة بافلوف دون تقديم الطعام لمدة طويلة . ص ٦٨  
// إفراز اللعاب عند الكلب سيتوقف وتلاشى بذلك قدرة الجرس على استثارة اللعاب ، وهذا ما أطلق عليه الانطفاء .  
فتقديم الطعام في هذه التجربة يعمل على تدعيم الاستجابة الشرطية ، وانقطاع الطعام يؤدي إلى ضعف الاستجابة ثم انطفائها .

٣- أسرف المرشد في التوجيه والإرشاد للمتعلم . ص ٧٢  
يربي في المتعلمين عادة الاعتماد على المعلمين والمدرسين ويضعف فيهم روح الاعتماد على النفس مما يؤدي إلى تأخر مرحلة التعليم والتدريب .

ب- عرف المفاهيم والمصطلحات التالية: ( ٣ نقاط × درجة واحدة = ٣ درجات )

١- التفاعل الاجتماعي : العمليات المتبادلة بين طرفين اجتماعيين أو أكثر في موقف معين بحيث يكون سلوك أي منهما متبهاً أو مثيراً لسلوك الطرف الآخر . ص ١٤٣

٢- التجربة : الطريقة التي بواسطتها تختبر صحة ظاهرة معينة ممكنة الحدوث في نطاق الإطار الذي يحدده الباحث . ص ١٢٩

٣- المجتمعات البدوية : مرحلة المجتمعات القبلية القائمة على التنقل والترحال . ص ١٢١

ج- عدد كل من:

١- الخدمات التي يقدمها علم النفس في مجال الاقتصاد . ص ٢٥ ( ٢ نقطة × درجة واحدة = درجتان )  
// تحليل العمل لاختصار جميع الحركات والجهود المستخدمة في تأدية العمل والتي يمكن الاستغناء عنها // الاختيار والتوجيه في العمل ، حيث نختار أنسب العمال لتأدية عمل معين أو توجيه العامل إلى أنسب الأعمال التي تلائم قدراته واستعداداته // إدخال العنصر الجمالي في السلعة بحيث نجعل شكل السلعة مرغوباً فيه بالإضافة إلى طبيعتها الوظيفية // الإعلان عن السلعة وطرأقه المختلفة ، واستغلال الدوافع المختلفة فيه // تحقيق الرضا المهني الذي يؤدي إلى الحرص على ساعات العمل // قيام إدارة العمل على أسس نفسية بحيث تدفع الجميع إلى زيادة الإنتاج والارتباط بالعمل والحرص على نجاحه وتطويره .

٢- مكونات الهوية ص ١٤٧ ( ٢ نقطة × نصف درجة = درجة واحدة )  
// الموقع الجغرافي // ذاكرة تاريخية وطنية مشتركة // ثقافة شعبية موحدة // حقوق وواجبات مشتركة // اقتصاد مشترك .

٣- سمات من لا يستجيبون للضغوط بالمرض ص ٥٣ ( ٢ نقطة × نصف درجة = درجة واحدة )  
// أكثر تحكماً في حياتهم // يؤمنون إيماناً قوياً بأن الحياة لها معنى // مندمجون في مجتمعهم .



السؤال الرابع: ( اختياري ) يتكون من ( أ ، ب ، ج ):

أ- برهن على صحة العبارات التالية:

- ١- لهرمون الأدرينالين دور مهم في مواقف الخطر ص ٣٤ (درجة)
- عند الانفعال يزداد إفراز الأدرينالين وتحدث عدة تغيرات فسيولوجية مهمة في جسم الإنسان تسبب زيادة طاقته وتعمل على تهيئته لمواجهة الخطر فتزيد سرعة دقات القلب وشدتها ، وانقباض الأوعية الدموية في الأحياء واتساع الأوعية الدموية المتجهة إلى العضلات وارتفاع ضغط الدم ودفع الكبد إلى إفراز كمية السكر ومقاومة التعب ، وسرعة تجلط الدم واتساع حدقة العين ، وارتخاء المثانة البولية والشعب الهوائية .
- ٢- للأسرة دور مهم في عملية التنشئة الاجتماعية . ص ١٤٠ ( ٢ نقطة × نصف درجة = درجة واحدة )  
// الوحدة الاجتماعية الأولى التي تشكل سلوك الطفل // المحيط الاجتماعي الذي يتعلم فيه الطفل اللغة والتفكير // المؤسسة التربوية التي يتعلم بها الطفل قيم وثقافات وعادات مجتمعه .

ب- فرق بين كل مما يلي: ( ٤ نقاط × درجة واحدة = ٤ درجات )

الباعث ص ٣٩	الحاجة ص ٣٩
الهدف الموجود في البيئة الخارجية والذي يسعى الكائن الحي إلى الوصول إليه .	حالة من النقص والافتقار أو الاضطراب الجسمي أو النفسي إن لم تلق إشباعاً أثارت لدى الفرد نوعاً من التوتر والضييق والقلق لا يلبث أن يزول متى ما أشبعت أو قضيت الحاجة .
التعلم ص ٦٤	النضج ص ٦٥
مجموعة من التغيرات الثابتة نسبياً التي تحدث نتيجة مرور الإنسان بخبرة أو من خلال تكرار تلك الخبرة .	عملية تغير أو نمو تدريجي متتابع داخل الكائن العضوي .

ج - أجب على الأسئلة التالية:

- ١- افكر خطوات البحث العلمي . ص ١٣٠ ( ٢ نقطة × درجة = درجتان )
- تحديد المشكلة أو قضية البحث بحيث تتميز بالأصالة والدلالة العلمية والأهمية المجتمعية / تحديد مجتمع الدراسة أو مجموع الوحدات التي سيتم اختيار العينة منها ثم اختيار عينة البحث بإحدى الطرق التي تصنف إلى ( عينات عشوائية - غير عشوائية // تحديد أدوات جمع البيانات // جمع البيانات وتصنيفها وتفسيرها وثبوتها في جداول بسيطة أو مركبة // تحليل البيانات وتفسيرها بالاستعانة بالأساليب الإحصائية ووصف النتائج والتوصيات والمقترحات .
- ٢- عدد مسؤوليات المدرسة في عملية التنشئة الاجتماعية . ص ١٤١ ( ٢ نقطة × درجة = درجتان )  
// العمل على تأصيل القيم التربوية داخل المجتمع المدرسي وخارجه // العمل على مساعدة الأطفال على النمو الجسمي والعقلي والانفعالي والاجتماعي // العمل على مراعاة قدرات وإمكانيات الطفل فيما يتعلق بعملية التربية والتعليم // العمل على تدريب الطفل على كيفية تحقيق الأهداف وحل المشكلات // العمل على تحقيق الاستقلال العاطفي للطفل عن الأسرة ، خاصة في الفترة الأولى من دخوله المدرسة .



وزارة التربية والتعليم  
مديرية التربية والتعليم  
لنوجبه الشئ العام للاجتماعيات

تابع نموذج إجابة امتحان علم النفس وعلم الاجتماع - الصف الحادي عشر الأدنى - نهاية الفترة الدراسية الأولى - العام الدراسي ٢٠١٨ / ٢٠١٩ م  
السؤال الخامس: ( اختياري ) يتكون من ( أ ، ب ، ج ، د ):

أ- فرق بين كل مما يلي: ( ٤ نقاط × ١ = ٤ درجات )

التدريب الموزع ص ٧٠	التدريب المركز ص ٧٠
أن يوزع الشخص تدريبيه على أوقات مختلفة بحيث تتخلل هذه الأوقات فترات راحة .	أن التعلم يحدث بطريقة متواصلة من غير أن يتخلل عملية التعليم ( التدريب ) فترات راحة .
الاستبيان ص ١٣١	المقابلة ص ١٣١
مجموعة من الأسئلة قد تكون مغلقة أو تكون مفتوحة ذات بدائل متعددة ، أو تكون شاملة للنوعين .	تتم بمقابلة الباحث للمبحوثين وتوجيه الأسئلة إليهم وتدوين الإجابات بنفسه ، وتعتبر من وسائل جمع البيانات .

ب- علل لما يلي:

١- تعتبر غدة البنكرياس غدة مزدوجة الإفراز . ص ٣٤ . (درجة واحدة )  
// لها إفراز خارجي ( وظيفة قنوية ) تفرز عصارتها عن طريق قناة في الأمعاء الدقيقة لحرق الدهون بمساعدة الحويصلة الصفراء ( المرارة ) حتى تساعد في عملية الهضم .  
// ولها إفراز داخلي عبارة عن هرمون الأنسولين الذي يعمل على حفظ التوازن في نسبة سكر الدم .

٢- ظهور فروع عديدة في علم الاجتماع ص ١٢٦ ( ٢ نقطة × نصف درجة = درجة واحدة )  
علم الاجتماع علم شمولي يدرس جميع مظاهر الحياة . ومع تطور الحياة وتعدد الباحثون الاجتماعيون يركزون على دراسة جوانب اجتماعية مختلفة مما أدى إلى ظهور فروع عديدة في علم الاجتماع .

ج- من خلال دراستك لموضوع الدور والمكانة الاجتماعية كون فقرة باستخدام الكلمات التالية :

( درجتان ) ص ١٤٤ + ١٤٥

مجتمع - موروثه - متلازمان - مكتسبة - مركز اجتماعي - السلوك - متحرك  
- يشير مفهوم المكانة إلى المكان الذي يحتله الفرد في المجتمع ، وتنقسم إلى مكانة موروثه ومكانة مكتسبة ويشير الدور إلى السلوك الذي يقوم به الفرد في كل مركز اجتماعي يشغله ومفهوم الدور والمكانة متلازمان ويمثل الدور الجانب المتحرك للفعل الاجتماعي . + ( تخضع الفقرة لتقدير المصحح شرط أن تشمل الفقرة جميع الكلمات المساعدة وأن تكون فقرة ذات معنى )

د- اكتب مما درست حول :

- التغيرات في وظائف الأعضاء الداخلية كأحد مكونات الانفعال . ص ٥٠ ( ٤ نقاط × نصف درجة = درجتان )  
عندما يتفاعل الإنسان تحدث في بدنه تغيرات عدة مثل التغيرات التي تحدث في الدورة الدموية مثل خفقان أو زيادة ضربات القلب واحمرار وجه الإنسان والشعور بالحرارة كذلك التغيرات في الأحشاء فيقل إفراز العصارة المعدية وتوقف عملية الهضم فيسبب عسر الهضم عند بعض الأفراد . والتغيرات أيضاً في الغدد فيسبب تصبب العرق ويقل نشاط الغدد اللعابية فيسبب الجفاف في الحلق . وزيادة إفراز الغدد فوق الكلتيين فتقومان بإفراز هرمون الأدرينالين في الدم وهناك تغيرات أخرى منها زيادة كمية السكر في الدم واضطراب في التنفس واتساع حدقة العين والتوتر العضلي ويتصبب شعر الرأس .





## نموذج الإجابة

العام الدراسي: ٢٠١٧/٢٠١٨ م  
الزمن: ساعتان وربع  
عدد الأوراق: ( ٦ )

امتحان نهاية الفترة الدراسية الأولى  
لمادة: علم النفس وعلم الاجتماع  
للفص الحادي عشر ( الأدبي )

دولة الكويت  
وزارة التربية  
التوجيه الفني العام للاجتماعيات

أجب على أربعة أسئلة مما يلي على أن يكون السؤال الأول إجباري من بينها .

السؤال الأول: ( إجباري ) يتكون من ( أ ، ب ، ج ، د )  
أ- أكمل العبارات التالية بما يناسبها فيما درست:

١. أول من صاغ اصطلاح " علم الاجتماع " اسمه أو علم الاجتماع ص ١٢٧
٢. علم الاجتماع الذي يهتم بدراسة أنماط الإنتاج وتأثيرها على حياتنا الاجتماعية يسمى علم الاجتماع الاقتصادي ص ١٢٧
٣. الأسرة التي تتكون من الزوج والزوجة والأبناء تسمى الأسرة النووية ص ١٤٠
٤. ما يحتله الفرد في المجتمع والتي تحدد مسبقا على أساس العمر أو الجنس أو المهنة أو النسب أو الوضع الاقتصادي تسمى المكانة ص ١٤٤

ب- ظلل الخيار الصحيح من بين الخيارات التي تلي كل عبارة: ( ٤ نقاط = نصف درجة = درجتان )

١. طريقة بواسطتها تختبر صحة ظاهرة معينة ممكنة الحدوث في نطاق إطار يحدده الباحث: ص ١٢٩

التجربة	التجريب	المنهج التجريبي	منهج المسح الاجتماعي
---------	---------	-----------------	----------------------

٢. العالم الذي حدد أنواع الضبط بالضبط الأسري و الضبط الاجتماعي اسمه: ص ١٤٨

جيروم داود	أوجست كونت	عبدالرحمن بن خلدون	اميل دوركايم
------------	------------	--------------------	--------------

٣. قائد حركة الحقوق المدنية في الولايات المتحدة الأمريكية اسمه : ص ١٢٧

هيربرت سبنسر	مارتن لوتر كنج	إميل دوركايم	بتريم سوركين
--------------	----------------	--------------	--------------

٤. السلوك الذي يقوم به الفرد في كل مركز اجتماعي يشغله: ص ١٤٤

التفاعل	المكانة	الدور	التنشئة
---------	---------	-------	---------

تابع ١ السؤال الأول:

ج- اختر للمجموعة (أ) ما يرتبط بها من المجموعة (ب) بوضع الرقم المناسب:

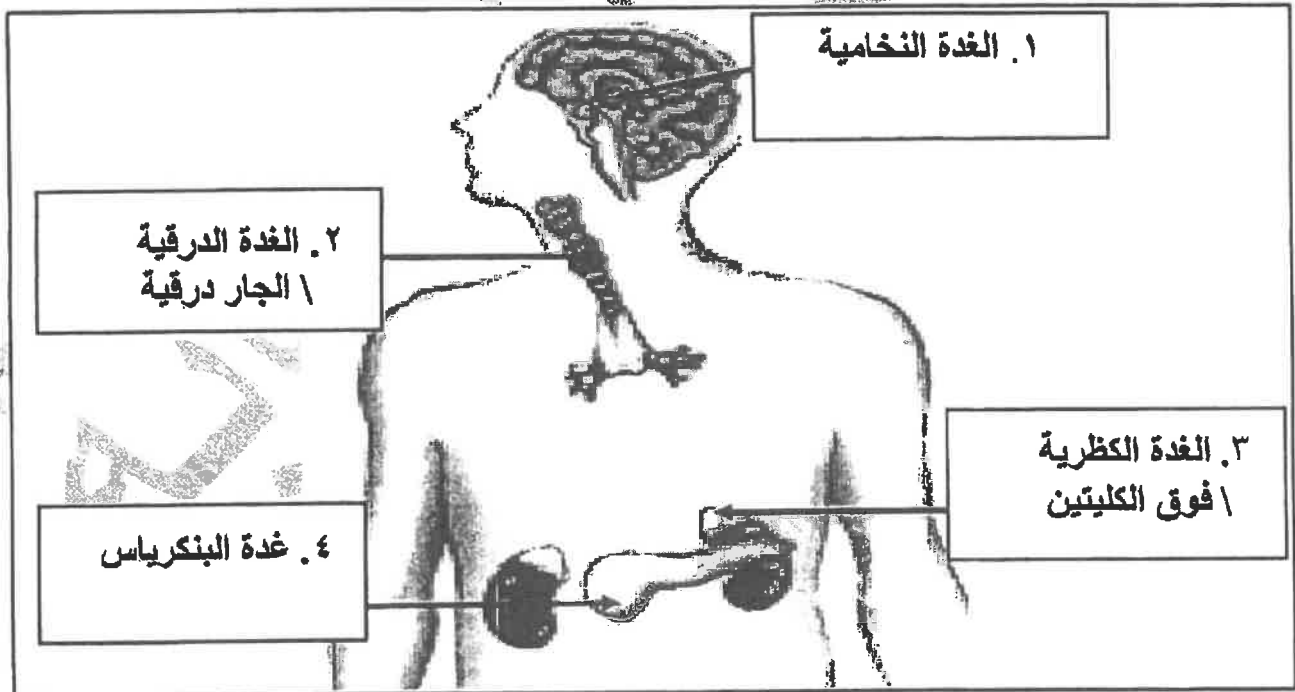
ص ٢١ (٤ نقاط × درجة واحدة = ٤ درجات)

م	المجموعة (أ)	الرقم المناسب	المجموعة (ب)
١	تحريك الذراع للرد على تحية شخص آخر.	٣	استجابة عضوية
٢	الرد على سؤال يوجه إليك .	٤	استجابة عقلية
٣	تصبيب العروق من جسم الإنسان.	١	استجابة حركية
٤	حل مسألة حسابية.	٢	استجابة لفظية
		-	استجابة حسية



د- اكتب مدلولات الأرقام الموضحة على رسم الغدد الصماء في جسم الإنسان:

ص ٣٣ (٤ نقاط × نصف درجة = درجتان)



تابع نموذج اجابة امتحان علم النفس وعلم الاجتماع - الصف الحادي عشر الأدبي - نهاية الفترة الدراسية الأولى - العام الدراسي ٢٠١٧/٢٠١٨ م  
السؤال الثاني: (اختياري) يتكون من ( أ ، ب ، ج )  
أ - اكتب مما درست حول:

١. العوامل التي أدت إلى نشأة علم الاجتماع . ص ١٢٢-١٢٣ (٢ نقطة × درجة واحدة = درجتان)  
- العوامل السياسية (الثورات السياسية الاجتماعية) \ العوامل الاقتصادية (الثورة الصناعية والحضرية)  
- العوامل الفكرية والأيدولوجية \ العوامل العلمية (الثورة العلمية والمعرفية).

٢. مصادر الهوية الاجتماعية. ص ١٤٦  
- الجنسية \ النوع الإنساني \ المعتقدات الدينية  
- الطبقة الاجتماعية \ الوضع الاقتصادي \ العادات والتقاليد

ب - قارن بين كل من:



أوجه المقارنة	علم النفس الفسيولوجي من ص ٢٢	علم النفس العام ص ٢٢
التعريف	العلم الذي يهدف إلى اكتشاف الأسس الفسيولوجية للسلوك البشري أو الحيواني.	العلم الذي يهتم بدراسة المبادئ العامة لسلوك الإنسان الراشد السوي للتوصل للمبادئ النفسية العامة التي تحكم سلوكه.
الموضوعات التي يدرسها	- دراسة أعضاء الحس ( الحواس ) \ الحركة ( العضلات ) \ دراسة الغدد الصماء ووظائفها \ دراسة الجهاز العصبي المركزي الذي يتكون من المخ والنخاع الشوكي . ( يكتفى بنقطة واحدة )	- المبادئ العامة للتعلم \ الدوافع \ الانفعالات \ الإدراك \ التعلم \ التذكر \ التفكير \ التكيف \ الشخصية \ النمو . ( يكتفى بنقطة واحدة )

ج - علل لما يلي:

١. تعتبر عملية التنشئة الاجتماعية من أهم العمليات الاجتماعية. ( ٢ نقطة × نصف درجة = درجة واحدة )  
- من خلالها تتكون شخصية الفرد و تحدد معالم الشخصية الإنسانية .  
- عن طريقها يكتسب الفرد معايير المجتمع الذي ينتمي إليه . ص ١٣٩

٢. التدريب الموزع أفضل من التدريب المركز. ص ٧٠-٧١ (درجة واحدة)  
لأنه أسرع في عملية التعلم و أثبت في الذاكرة.

٣. نشأة علم الاجتماع السياسي. ص ١٢٧ ( ٢ نقطة × نصف درجة = درجة واحدة )  
- ترجع نشأته إلى الأزمات التي ظهرت بعد حركة الإصلاح الديني في ألمانيا .  
- وترجع إلى الأزمات التي أعقبت ظهور الثورة الصناعية في أوروبا .  
- لسد الفراغ القائم بين علم السياسة وعلم الاجتماع من خلال تقديمه للمعرفة العلمية للظواهر السياسية.



السؤال الثالث: ( اختياري ) يتكون من ( أ ، ب ، ج )

أ - من خلال دراستك لموضوع انفعال الخوف- كون فقرة مناسبة باستخدام الكلمات التالية:

ص ٥٤ ( ٤ نقاط × نصف درجة = درجتان )

(( وظيفة حيوية - الخطر - الأماكن المغلقة - التعلم الشرطي - مخاوف غريبة ))

يؤدي الخوف ووظيفة حيوية مهمة، فهو يدفع الإنسان إلى الهرب من الخطر وإلى الحذر منه فيعينه على حفظ حياته أحيانا يتجاوز الخوف الوظيفة المفيدة فيصبح سببا لإلحاق الضرر بحياة الإنسان وذلك عندما تبدو المخاوف غريبة لا يستطيع الإنسان أن يعلل أسبابها وتسمى الخوف المرضي مثل الخوف من الأماكن المغلقة أو المرتفعة والخوف من الماء ومن بعض الحيوانات الأليفة. ولا شك أن أغلب هذه المخاوف يتعلمها الإنسان عن طريق الإشارات (التعلم الشرطي)

ب- ماذا يحدث لو:

١. أسرف المعلمين والمدرسين في عملية الإرشاد والتوجيه للمتعلمين. ص ٧٢  
الإسراف في الإرشاد والتوجيه يربي في المعلمين روح الاعتماد على المعلمين والمدرسين ويضعف فيهم روح الاعتماد على النفس مما يؤدي إلى الإغتراب والتخلف والتدريج.
٢. قرع الجرس في تجربة بافلوف دون تقديم الطعام لمدة طويلة. ص ٦٨  
إفراز اللعاب عند الكلب سيتوقف وتلاشي بذلك قدرة الجرس على استثارة اللعاب، وهذا ما أطلق عليه الانطفاء. فتقديم الطعام في هذه التجربة يعمل على تدعيم الاستجابة الشرطية، وانقطاع الطعام يؤدي إلى ضعف الاستجابة ثم انطفائها.
٣. قامت إدارة العمل على أسس نفسية ص ٢٥  
قيام إدارة العمل على أسس نفسية يدفع العاملين إلى زيادة الإنتاج، والارتباط بالعمل والحرص على نجاحه وتطويره وبالتالي تؤدي إلى مردود إنتاجي اقتصادي جيد.

ج- عدد لكل من:

١. محددات الضبط الاجتماعي. ص ١٤٨

- التربية | الرأي العام | العرف.  
- القانون | الدين | القيم الاجتماعية.

٢. موضوعات علم الاجتماع الطبي. ص ١٢٦

- دراسة الأنماط الاجتماعية المختلفة للسلوك الإنساني وكيفية تأثير الصحة بأنماط الحياة الاجتماعية.

- الاهتمام بالمفاهيم الاجتماعية للصحة والمرض والعلاقة بين الثقافة والصحة العامة.

- دراسة مدى التفاعل بين المريض والعاملين في القطاع الصحي.

- التركيز على دراسة أسباب المرض ومدى انتشاره في المجتمع والاهتمام بالمظاهر الاجتماعية والثقافية التي يمكن أن تؤدي إلى المرض.

- الاهتمام بما ينجم عن التغيرات الاجتماعية من تأثيرات على الصحة العامة في المجتمع.

٣. أشكال المجتمعات البشرية وفق نظرية التطور الاجتماعي عند ابن خلدون. ص ١٢١

- المجتمعات البدوية: مرحلة المجتمعات القبلية القائمة على التنقل والترحال.

- المجتمعات الحضرية: مرحلة العمران الحضري. (٢ نقطة × درجة واحدة = درجتان)

السؤال الرابع: (اختياري) يتكون من (أ، ب، ج)  
أ- برهن على صحة العبارات التالية:

١. الدوافع الأولية أهم من الدوافع الثانوية. ص ٤٢  
(درجة واحدة)  
الدوافع الأولية تنشأ أساساً عن حاجات فطرية ضرورية لحفظ حياة الكائن الحي وبقاء النوع مثل الطعام والماء والنوم والأمومة وتجذب الحرارة والبرودة والجنس وتجنب الألم، بينما الدوافع الثانوية دوافع مكتسبة من البيئة الاجتماعية التي يعيش فيها الفرد.

٢. الجهاز العصبي له أهمية كبيرة في حياة الإنسان. ص ٣٢ (٢ نقطة × نصف درجة = درجة واحدة)  
- بدونها لا يستطيع الإنسان أن يعيش.  
- لا يمكن أن يقوم الجسم بأية حركة أو نشاط أو مهارة أو وظيفة عضوية مثل دقات القلب والتنفس بلا الجهاز العصبي.  
- لا يمكن أن نحس أو نشعر أو نتعلم أو نتذكر أو نفكر بلا الجهاز العصبي.  
- يقوم بالتنسيق بين جميع أنواع الأنشطة المختلفة التي يقوم بها الإنسان. مما يجعل الجسم يعمل في تآلف تام وفي وحدة منظمة متكاملة.

٣. يتميز من لا يستجيبون للضغط بالمرض ببعض السمات ص ٥٢ (٢ نقطة × نصف درجة = درجة واحدة)  
- أكثر تحكما في حياتهم | يؤمنون إيمانا قويا  
- مندمجون في مجتمعهم .

( ٤ نقاط × درجة واحدة = ٤ درجات )

ب- فرق بين كل مما يلي:

١. مكانة موروثية	مكانة مكتسبة ص ١٤٤
المكانة التي يحصل عليها الفرد بالميلاد مثل النسب والنوع ( ذكر أو أنثى )	المكانة التي يحصل عليها الفرد بجهوده الخاصة مثل المعلم   المهندس   الطبيب.

٢. البحث العلمي	منهج البحث ص ١٢٩
الأسلوب المنظم في جمع وكتابة الملاحظات وتحليلها من خلال تفكير منطقي وتجريب عملي.	الخطة التي يتخذها الباحث بعد تصميمها للحصول على البيانات وتحليلها

( ٣ نقاط × درجة واحدة = ٣ درجات )

ج- عرف المفاهيم التالية:

١. نضج: عملية تغير أو نمو تدريجي متتابع داخل الكائن العضوي، تحدث دون استئارة خاصة كالتمرير ودون جهد خاص كالتعلم، ودون تأثير عوامل البيئة. ص ٦٥
٢. غضب: انفعال يحدث نتيجة الحرمان أو المنع من تحقيق رغبة أو إشباع دافع. ص ٥٥
٣. علم الاجتماع عند (إميل دوركايم): العلم الذي يهتم بالظواهر الاجتماعية والالتزامات الأخلاقية الجمعية، وبخاصة تلك الظواهر التي تمارس قهرا على الفرد ليسلك سلوكا معينا. ص ١٢٥

تلم نموذج إجابة امتحان علم النفس وعلم الاجتماع - الصف الحادي عشر الأديبي - نهاية الفترة الدراسية الأولى - العام الدراسي ٢٠١٧/٢٠١٨م  
السؤال الخامس: ( اختياري ) يتكون من ( أ ، ب ، ج )  
أ- فرق بين كل مما يلي:

( ٤ نقاط × درجة واحدة = ٤ درجات )

١. الاستبيان -	المقابلة ص ١٣١
مجموعة من الأسئلة قد تكون أسئلة مغلقة أو أسئلة مفتوحة ذات بدائل متعددة أو شاملة	تتم بمقابلة الباحث للمبحوثين وتوجيه الأسئلة إليهم وتدوين الإجابات بنفسه
٢. الهوية الاجتماعية	الهوية الذاتية ص ١٤٦
مجموع السمات والخصائص المشتركة التي تميز أمة أو مجتمع أو وطن أو فرد معين عن غيره ، ويعتبر بها وتشكل جوهر وجوده وخصيئته	عملية التنمية الذاتية التي نرسم من خلالها ملامح متميزة لأنفسنا ولعلاقتنا مع العالم من حولنا. هي التي تضع الحدود المميزة بيننا وبين بقية أفراد المجتمع و تميز شخصية وطباع الفرد عن غيره من الأفراد.

ب- اكتب مما درست حول:


١. الدور المهم لجماعة الأقران في التنشئة الاجتماعية. ص ١٤٢  
- تؤثر في عملية التنشئة الاجتماعية فالطفل عادة يلتزم بمعايير وقيم الجماعة \ تتيح للأفراد إكتساب الأدوار الاجتماعية مثل القيادة والتبعية.  
- تقديم المساعدة في تحقيق أهم مطالب النمو الاجتماعي مثل الاستقلالية والاعتماد على النفس .
٢. العناصر الأساسية للتعلم . ص ٦٤  
- التغيير  
- السلوك  
- الخبرة
٣. أهمية علم النفس . ص ٢٢  
- فهم السلوك وتفسيره.  
- التنبؤ بما سيكون عليه السلوك  
- ضبط السلوك والتحكم فيه : إما بتعديله أو توجيهه أو إزالته.



( ٤ نقاط × نصف درجة = ٢ درجات )

ج - قارن بين كل من: ص ٧١

منهج المقارنة	منهج الكل	منهج الجزء
التعريف	قراءة الشيء المراد حفظه دفعة واحدة وتكرار ذلك .	تقسم الشيء المراد حفظه إلى أجزاء وحفظ كل جزء علي حده ثم الانتقال للجزء الثاني .
مجال استخدامه ( الفائدة )	- أكثر فائدة في تعليم الشباب والأذكىاء \ تعلم المواد المتوسطة الحجم والصعوبة (يكتفى بنقطة واحدة)	- أكثر فائدة في تعلم الأطفال \ تعلم المواد الكبيرة الحجم والكثيرة الصعوبة (يكتفى بنقطة واحدة)

<p>العام الدراسي: ٢٠١٦/٢٠١٧ م الزمن: ساعتان - عدد الأوراق: ٧</p>	<p><b>نموذج الاجابة</b> <b>امتحان</b> مقرر علم النفس وعلم الاجتماع للمصف الحادي عشر الأدبي نهاية الفترة الدراسية الأولى</p>	 <p>وزارة التربية التوجيه الفني العام للاجتماعيات</p>
--	---	--

السؤال الأول: إجباري ويتكون من ( أ - ب - ج - د - هـ )



- أ - أكمل العبارات التالية بما يناسبها فيما درست :
- ( ثلاث درجات / نصف درجة لكل اجابة )
- 1- مرحلة من مراحل النمو تسبق مرحلة الرشد تسمى ( المراهقة ) ص ٢٣
  - 2- هرمون الطوارئ الذي يرفع كمية السكر في الدم يسمى ( الأدرينالين ) ص ( )
  - 3- انفعال يحدث نتيجة الحرمان أو المنع من تحقيق رغبة أو إشباع دافع يسمى ( التثوير ) ص ( )
  - 4- الصوت أو الضوء من المنبهات التي تسمى ( خارجية ) ص ٢١
  - 5- العالم العربي المسلم الذي كانت البداية الأولى والأساسية لعلم الاجتماع على يديه اسمه ( ابن خلدون ) ص ١٢١
  - 6- العصر الذي ترجع له البدايات الأولى لعلم الاجتماع الحديث يسمى ( التثوير ) ص ١٢٢
- ب - اختر للقائمة ( أ ) ما يرتبط بها من القائمة ( ب ) بوضع الرقم المناسب : ( درجتان / نصف درجة لكل اجابة )

الرقم	القائمة ( أ ) ص ٦٨	الرقم المناسب	القائمة ( ب )
١	قرع الجرس باستمرار دون تقديم طعام لمدة طويلة.	( ٢ )	التمييز
٢	القدرة على استدعاء الاستجابة مهما كانت النغمة مختلفة .	( ١ )	الانطفاء
٣	استجابة الكلب لجميع نغمات الجرس .	( ٣ )	التعميم
٤	المثير المحايد يكتسب صفته الشرطية بعد كل مره يقدم بها الطعام	( - )	التدعيم
		( ٤ )	التكرار

ج - رتب خطوات البحث العلمي حسب ما هو مطلوب منك في الجدول وذلك بوضع الرقم المناسب : ص ١٣١  
( درجتان / نصف درجة لكل اجابة )

- ١- تحديد أدوات جمع البيانات ٢- تحديد المشكلة ٣- تحديد مجتمع الدراسة ٤ - جمع البيانات .

الخطوة الأولى	الخطوة الثانية	الخطوة الثالثة	الخطوة الرابعة
٢	٣	١	٤

د- ظلل الخيار الصحيح من بين الخيارات التي تلى كل عبارة : ( ثلاث درجات / نصف درجة لكل إجابة )

١- العالم الذي عرف علم الاجتماع بأنه العلم الذي يدرس العلاقات الاجتماعية بأشكالها البسيطة والمعقدة : ص ١٢٥

اوغست كونت	بتريم سوركين	ماكيفر- بيچ	اميل دور كايم
------------	--------------	-------------	---------------

٢- العلم الذي يهدف إلى دراسة نمو السلوك البشري وتطور الوظائف النفسية في مراحل حياة الإنسان المختلفة : ص ٢٣ :

علم النفس العام	علم نفس الطفل (النمو)	علم النفس الاجتماعي	علم نفس وظائف الأعضاء
-----------------	-----------------------	---------------------	-----------------------

٣ - الدوافع التي تنشأ عن حاجات فطرية ضرورية : ص ٤٢

نفسية	اجتماعية	أولية	ثانوية
-------	----------	-------	--------

٤- حالة من النقص والافتقار أو الاضطراب الجسمي و النفسي ص ٣٩ :

الحافز	الحاجة	الباعث	الدافع
--------	--------	--------	--------

٥- مجموعة من الأسئلة قد تكون أسئلة مغلقة أو تكون أسئلة مفتوحة ذات بدائل متعددة أو شاملة للنوعين : ص ١٣١

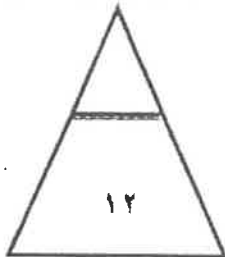
المقابلة	الملاحظة	تحليل المضمون	الاستبيان
----------	----------	---------------	-----------

٦- مجموع التغيرات الثابتة نسبياً التي تحدث نتيجة مرور الإنسان بخبرة ص ٦٤

التعلم	النضج	التغير	الابتكار
--------	-------	--------	----------

هـ- أكتب المفاهيم أو المصطلحات الدالة على العبارات التالية : ( درجتان نصف درجة لكل إجابة )

م	المفهوم أو المصطلح	العبارة
١	السلوك ص ٢١	- كل ما يصدر عن الفرد من استجابات أو نشاط يقوم به .
٢	الغدد الصماء ص ٣٣	- جهاز منظم يقوم بضبط وتنظيم وتنسيق كثير من الأنشطة لأعضاء الجسم .
٣	البحث العلمي ص ١٢٩	- الأسلوب المنظم في جمع وكتابة الملاحظات وتحليلها من خلال تفكير منطقي وتجريب عملي
٤	التنشئة الاجتماعية ص ١٣٩	- عملية مستمرة تشكل الفرد منذ مولده وتعدده للحياة الاجتماعية المقبلة التي سيتفاعل فيها مع الآخرين .



درجة السؤال الأول :

السؤال الثاني : اختياري ويتكون من ( أ - ب - ج ) (ثلاث درجات درجة لكل إجابة )

أ- علل لما يلي :

- ١- أهمية دراسة علم النفس الصناعي والتنظيمي . ص ٢٤  
لوصول للمبادئ النفسية الأساسية التي تحكم سلوك الانسان في هذا الميدان / وتطبيقها في برامج التدريب الصناعي  
وأسباب الحوادث في الصناعة / وأسباب التعب وأثره في إنتاجية العامل / وأنماط القيادة وأفضلها والدافعية للعمل  
والتحفيز.
- ٢- التحولات التي حدثت في أوروبا كان لها الأثر في قيام علم الاجتماع الحديث . ص ١٢٢  
قيام فلاسفة وعلماء عصر التنوير على تنقيح الفكر من الخرافات التي غرسها رجال الدين المسيحيين في العقول .  
الثورة الصناعية وظهور المجتمع الصناعي الذي ترتب عليه تطور البحوث والدراسات الاجتماعية بعد عصر النهضة  
ظهور العديد من المدارس الفكرية الحديثة التي شكلت في مجموعها منطلق لظهور علم الاجتماع.
- ٣- تسمية الغدة النخامية بالغدة المسيطرة . ص ٣٣  
تتحكم في كثير من وظائف الجسم وفي إفراز الغدد الأخرى عن طريق الهرمونات المحفزة للغدد الأخرى كذلك تتحكم  
بتوقيت ومقدار نمو الجسم .

ب- فرق بين كل من مما يلي : ( أربع درجات درجة لكل إجابة )

الباعث	الحافز
هو الهدف الموجود في البيئة الخارجية والذي يسعى الكائن الحي إلي الوصول إليه ، كالأطعام والماء والمكافأة ص ٣٩	حالة النشاط الدافعة المرتبطة بإشباع حاجات جسمية المنشأ ص ٣٩

الهوية الاجتماعية	الهوية الذاتية ( الشخصية )
هي مجموعة من السمات والخصائص المشتركة التي تميز أمه أو مجتمع أو وطن أو فرد معين عن غيره . ص ١٤٦	هي عملية التنمية الذاتية التي نرسم من خلالها ملامح متميزة لأنفسنا ولعلاقاتنا مع العالم من حولنا . ص ١٤٦

ج- أكتب نقطتين حول كل من : ( ثلاث نصف درجة لكل إجابة )

- ١- فروع علم الاجتماع .
- \* علم الاجتماع العائلي \* علم الاجتماع الطبي \* علم الاجتماع السياسي \* علم الاجتماع الاقتصادي ص ١٢٦-١٢٧
- ٢- أنواع الانفعالات .

\* سارة \* مكدرة \* مركبة \* ص ٤٩



٣- أنواع المكانة الاجتماعية . ص ١٤٤

- ١- مكانة موروثية وهي المكانة التي يحصل عليها الفرد بالميلاد مثل النسب والنوع .
- ٢- مكانة مكتسبة هي المكانة التي يحصل عليها الفرد بجهوده الخاصة مثل المعلم - المهندس - الطبيب .

درجة السؤال الثاني :



السؤال الثالث : اختياري و يتكون من ( أ - ب - ج ) :

أ- عرف ما يلي : ( ثلاث درجات لكل إجابة )

- ١- الملاحظة البسيطة : ملاحظة الظواهر كما تحدث تلقائيا. ص ١٣٠
- ٢- الانفعال : اضطراب حاد يشمل الفرد كله ويؤثر في سلوكه وخبرته الشعورية وفي الوظائف الحشوية الداخلية وينشأ في الأصل عن مصدر نفسي. ص ٤٩



٣- علم النفس : الدراسة العلمية للسلوك والعمليات العقلية . ص ٢١

ب- برهن على صحة العبارات التالية : ( ٤ درجات )

١- يؤثر الانفعال في الصحة العامة تأثيرا كبيرا . ص ٥٢ ( درجة )

أثبتت دراسات عديدة أن هناك علاقة وثيقة بين الحالات الانفعالية الشديدة وكثير من الأمراض النفسية ، كما ظهر أن أساليب التكيف مع مشكلات الحياة وضغوطها ذات علاقة قوية بإصابة الإنسان بأمراض دون غيرها.

٢- التدريب الموزع أفضل من التدريب المركز . ص ٧١ (درجتان)

\* التعلم أسرع . \* نتيجته أثبت في الذاكرة .

٣- للأسرة دور مهم في عملية التنشئة الاجتماعية . ص ١٤٠ ( درجتان )

\* الوحدة الاجتماعية الأولى التي تشكل سلوك الطفل /المحيط الاجتماعي الذي يتعلم فيه الطفل اللغة والتفكير

\* المؤسسة التربوية التي يتعلم بها الطفل قيم وثقافات وعادات مجتمعه .

٤- أهمية منهج المسح الاجتماعي .

\* دراسة الظواهر الاجتماعية لجمع الحقائق عنها . \* قياس اتجاهات الرأي العام \* تدعيم عمليات التخطيط التي تستهدف تنمية الحياة الاجتماعية والاقتصادية . \* دراسة الجوانب الاجتماعية والاقتصادية ومعرفة مستويات المعيشة .

\*دراسة الجوانب الثقافية المتعلقة بالعادات والتقاليد والقيم .

ج- فسر العلاقة بين كل مما يلي : ( ثلاث درجات )

١- التفاعل الاجتماعي والتنشئة الاجتماعية . ص ١٤١. درجة واحدة

التفاعل الاجتماعي أساس لعملية التنشئة الاجتماعية حيث يتعلم الفرد والجماعة السلوك المتنوعة .

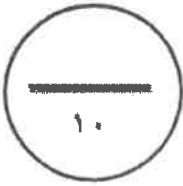
٢- المكانة والدور ص ١٤٥ درجة ونصف

المكانة والدور متلازمان لا يمكن الحديث عن دور لا يصدر عن مكانه أو عن مكانة لا تحدد بدور.

إذا كانت المكانة تمثل الجانب الثابت الخاص بالفعل الاجتماعي فإن الدور يصدر عن ما يمثل الجانب المتحرك للفعل الاجتماعي .

٣- الدوافع والانفعالات. درجة ونصف ص ٥٢

للدوافع علاقة وثيقة بالانفعالات فالانفعال يدفع الإنسان إلى القيام باستجابات توافقية معينة فالخوف مثلا يدفع الطفل إلى الجري والهرب ، والخوف من الامتحان يدفع المتعلم إلى بذل مزيد من الجهد في استذكار دروسه ، والغضب يدفع الفرد إلى العدوان والمقاتلة فالانفعال إذن يولد دافعا.



درجة السؤال الثالث :

السؤال الرابع : اختياري و يتكون من ( أ - ب - ج ) :

أ- أكتب نقطتين حول كل من : ( أربع درجات نصف درجة لكل إجابة )

١- أهمية علم النفس . ص ٢٢

\*فهم السلوك وتفسيره /التنبؤ بما سيكون عليه السلوك /ضبط السلوك والتحكم فيه إما بتعديله أو توجيهه أو إزالته.

٢- العناصر الأساسية للتعلم . ص ٦٤

\*التغير / السلوك / الخبرة .

٣- كيفية تغلب الطفل على الخوف . ص ٥٥

\*ابعد الشيء المخيف / تكرار تعرض الطفل لما يخيفه / التقليد الاجتماعي

٤- مصادر الهوية .

\* الجنسيه \* النوع الانساني \* الطبقة الاجتماعيه \* الوضع الاقتصادي \* المعتقدات الدينية . \* العادات والتقاليد .

ب - علل لما يلي : ( ثلاث درجات درجة لكل إجابة )

١- للمسجد دور كبير في عملية التنشئة الاجتماعية . ص ١٤١

\* تعليم الناس أمور دينهم / ترجمه تعاليم الدين الإسلامي إلى سلوك عملي .

\*مساعدة الناس في حل مشكلاتهم الإنسانية / توحيد السلوك الاجتماعي للأفراد .



٢- أهمية دراسة علم الاجتماع الطبي . ص ١٢٦ / ١٢٧

\* دراسة الأنماط الاجتماعية المختلفة للسلوك الإنساني وكيفية تأثير الصحة بأنماط الحياة الاجتماعية / الاهتمام بالمفاهيم الاجتماعية للصحة والمرض والعلاقة بين الثقافة والصحة العامة / دراسة مدى التفاعل بين المريض والعاملين في القطاع الصحي / التركيز على دراسة أسباب المرض ومدى انتشاره في المجتمع / الاهتمام بما ينجم عن التغيرات الاجتماعية من تأثيرات على الصحة العامة في المجتمع .

٣- يقوم العنكبوت بنسج بيئته دون تعلم . ص ٤٢

\* لأنه دافع فطري يشتمل على مجموعة من الأفعال غير المكتسبة .

جـ - عرف المفاهيم التالية : ( ثلاث درجات درجة لكل إجابة ) .

- ١- المكانة الاجتماعية : المكان الذي يحتله الفرد في المجتمع . ص ١٤٤ .
- ٢- التجربة : هي الطريقة التي بواسطتها تختبر صحة ظاهرة معينة ممكنة الحدوث في نطاق الإطار الذي يحدده الباحث . ص ١٢٩ .

١- الخلية العصبية : هي الوحدة الأساسية في الجهاز العصبي . ص ٣١



درجة السؤال الرابع :

السؤال الخامس : اختياري و يتكون من ( أ - ب - ج )

أ- قارن بين كل مما يلي : (أربع درجات) .

أوجه المقارنة	أدوار مفروضة ص ١٤٤	أدوار مكتسبة
التعريف	هي الأدوار التي لا يستطيع الفرد أن يرفضها .	هي الأدوار الاجتماعية التي تتعلق بمستوى تحصيل الفرد العلمي .
الأمثلة	دور الولد - دور البنات	تحصيل الفرد العلمي - أي مثال يختص بالتحصيل العلمي .
أوجه المقارنة	الأسرة الممتدة	الأسرة النووية
حجم الأسرة	* تشمل أكثر من جيل في وقت واحد حيث تشمل الجد والجدة والأبناء وزوجاتهم والأحفاد	هي الأسرة التي تتكون من الزوج والزوجة والأبناء
السكن	* يعيشون تحت سقف واحد	* يعيشون في منزل مستقل

ب- أجب عن الأسئلة التالية : ( ثلاث درجات )

١- أكتب ملخصاً لتجربة كوهلر حول التعلم بالفهم والاستبصار. ( درجتين )  
- حاول الشمبانزي في أول الأمر الوصول للموز واستخدم العصا القصيرة فلم يستطع ، ثم توقف ونظر حوله فتناول العصا القصيرة وتناول بها العصا الكبيرة ثم وصل للموز وبذلك يكون حل الموقف وتوصل إلى نتيجة . ص ٦٩

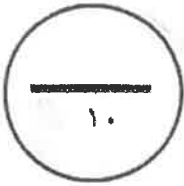
٢- أذكر نقطتين فقط من محددات الضبط الاجتماعي . ص ١٤٨ ( درجة )  
\*التربية \* الرأي العام \* العرف \* القانون \* الدين \* القيم الاجتماعية .  
ج- ماذا يحدث لو : ( ثلاث درجات )

١- تجاوز الخوف الوظيفة المفيدة للإنسان . ص ٥٤  
يصبح الخوف سبباً لإلحاق الضرر بحياة الإنسان ، عندما تبدو المخاوف غريبة وغير معقولة ولا يستطيع الإنسان أن يعزل أسبابها ، ويعرف هذا النوع من المخاوف بالخوف المرضي كالخوف من الأماكن المغلقة أو المرتفعة والخوف من الماء ومن بعض الحيوانات الأليفة .  
٢- أسرف المرشد في التوجيه والإرشاد للمتعلم . ص ٧٢

يضعف لدى المتعلم روح الاعتماد على النفس مما يؤخر التعلم .

٣- قلة إفراز الغدة الدرقية . ص ٣٤

يسبب بطئ عملية الأيض فيؤدي إلى إيقاف النمو الجسدي والتخلف العقلي والتبلد فيميل الفرد إلى الكسل والنعاس والتعب وكثير النوم وزيادة في الوزن وتساقط الشعر والاكنتاب وعدم الإحساس بالحرارة



انتهت الأسئلة مع تمنياتنا لكم بالتوفيق